



**Klinikum Schaumburg  
Kreis Krankenhaus Rinteln**

Strukturierter Qualitätsbericht

gemäß § 137 Abs. 3 Satz 1 Nr. 4 SGB V

für das Berichtsjahr 2010

Klinikum Schaumburg, Kreis Krankenhaus Rinteln

Dieser Qualitätsbericht wurde mit dem von der DKTIG herausgegebenen Erfassungstool IPQ auf der Basis der Software ProMaTo® QB am 12.07.2011 um 14:19 Uhr erstellt.

DKTIG: <http://www.dktig.de>  
ProMaTo: <http://www.netfutura.de>

# Inhaltsverzeichnis

Vorwort

Einleitung

|   |    |
|---|----|
| Teil A - Struktur- und Leistungsdaten des Krankenhauses.....                                      | 9  |
| A-1 Allgemeine Kontaktdaten des Krankenhauses.....  | 9  |
| A-2 Institutionskennzeichen des Krankenhauses .....   | 9  |
| A-3 Standort(nummer) .....  | 9  |
| A-4 Name und Art des Krankenhausträgers .....   | 9  |
| A-5 Akademisches Lehrkrankenhaus .....  | 9  |
| A-6 Organisationsstruktur des Krankenhauses.....  | 10 |
| A-7 Regionale Versorgungsverpflichtung für die Psychiatrie .....                                  | 10 |
| A-8 Fachabteilungsübergreifende Versorgungsschwerpunkte des Krankenhauses.....                    | 10 |
| A-9 Fachabteilungsübergreifende medizinisch-pflegerische Leistungsangebote des Krankenhauses..... | 11 |
| A-10 Allgemeine nicht-medizinische Serviceangebote des Krankenhauses.....                         | 16 |
| A-11 Forschung und Lehre des Krankenhauses .....  | 20 |
| A-12 Anzahl der Betten im gesamten Krankenhaus .....  | 21 |
| A-13 Fallzahlen des Krankenhaus: .....  | 21 |
| A-14 Personal des Krankenhauses .....   | 21 |
| A-15 Apparative Ausstattung .....   | 23 |
| <br>  |    |
| Teil B - Struktur- und Leistungsdaten der Organisationseinheiten / Fachabteilungen.....           | 26 |
| <br>  |    |
| B-[1] Fachabteilung Innere Medizin.....   | 26 |
| B-[1].1 Name [Innere Medizin ] .....  | 26 |
| B-[1].2 Versorgungsschwerpunkte [Innere Medizin ] .....   | 27 |
| B-[1].3 Medizinisch-pflegerische Leistungsangebote [Innere Medizin ] .....                        | 30 |
| B-[1].4 Nicht-medizinische Serviceangebote [Innere Medizin ].....                                 | 30 |
| B-[1].5 Fallzahlen [Innere Medizin ] .....  | 30 |
| B-[1].6 Diagnosen nach ICD .....  | 30 |
| B-[1].7 Prozeduren nach OPS .....   | 31 |
| B-[1].8 Ambulante Behandlungsmöglichkeiten .....  | 32 |
| B-[1].9 Ambulante Operationen nach § 115b SGB V.....  | 33 |
| B-[1].10 Zulassung zum Durchgangs-Arztverfahren der Berufsgenossenschaft .....                    | 33 |
| B-[1].11 Personelle Ausstattung .....   | 33 |
| <br>  |    |
| B-[2] Fachabteilung Allgemeine Chirurgie.....   | 36 |
| B-[2].1 Name [Allgemeine Chirurgie ] .....  | 36 |
| B-[2].2 Versorgungsschwerpunkte [Allgemeine Chirurgie ].....                                      | 37 |
| B-[2].3 Medizinisch-pflegerische Leistungsangebote [Allgemeine Chirurgie ] .....                  | 39 |
| B-[2].4 Nicht-medizinische Serviceangebote [Allgemeine Chirurgie ] .....                          | 39 |
| B-[2].5 Fallzahlen [Allgemeine Chirurgie ].....   | 39 |
| B-[2].6 Diagnosen nach ICD .....  | 40 |
| B-[2].7 Prozeduren nach OPS .....   | 41 |
| B-[2].8 Ambulante Behandlungsmöglichkeiten .....  | 42 |
| B-[2].9 Ambulante Operationen nach § 115b SGB V.....  | 42 |
| B-[2].10 Zulassung zum Durchgangs-Arztverfahren der Berufsgenossenschaft .....                    | 43 |
| B-[2].11 Personelle Ausstattung .....   | 43 |
| <br>  |    |
| B-[3] Fachabteilung Gynäkologische Abteilung.....   | 46 |
| B-[3].1 Name [Gynäkologische Abteilung] .....   | 46 |
| B-[3].2 Versorgungsschwerpunkte [Gynäkologische Abteilung] .....                                  | 46 |
| B-[3].3 Medizinisch-pflegerische Leistungsangebote [Gynäkologische Abteilung] .....               | 47 |
| B-[3].4 Nicht-medizinische Serviceangebote [Gynäkologische Abteilung].....                        | 48 |

|  |    |
|--|----|
| B-[3].5 Fallzahlen [Gynäkologische Abteilung] .....  | 48 |
| B-[3].6 Diagnosen nach ICD .....   | 48 |
| B-[3].7 Prozeduren nach OPS .....  | 49 |
| B-[3].8 Ambulante Behandlungsmöglichkeiten .....   | 50 |
| B-[3].9 Ambulante Operationen nach § 115b SGB V .....  | 51 |
| B-[3].10 Zulassung zum Durchgangs-Arztverfahren der Berufsgenossenschaft .....   | 51 |
| B-[3].11 Personelle Ausstattung .....  | 51 |
| <br>   |    |
| B-[4] Fachabteilung Anästhesie und Intensivmedizin .....   | 53 |
| B-[4].1 Name [Anästhesie und Intensivmedizin] .....  | 53 |
| B-[4].2 Versorgungsschwerpunkte [Anästhesie und Intensivmedizin] .....   | 54 |
| B-[4].3 Medizinisch-pflegerische Leistungsangebote [Anästhesie und Intensivmedizin] .....  | 54 |
| B-[4].4 Nicht-medizinische Serviceangebote [Anästhesie und Intensivmedizin] .....  | 55 |
| B-[4].5 Fallzahlen [Anästhesie und Intensivmedizin] .....  | 55 |
| B-[4].6 Diagnosen nach ICD .....   | 55 |
| B-[4].7 Prozeduren nach OPS .....  | 55 |
| B-[4].8 Ambulante Behandlungsmöglichkeiten .....   | 56 |
| B-[4].9 Ambulante Operationen nach § 115b SGB V .....  | 56 |
| B-[4].10 Zulassung zum Durchgangs-Arztverfahren der Berufsgenossenschaft .....   | 56 |
| B-[4].11 Personelle Ausstattung .....  | 56 |
| <br>   |    |
| B-[5] Fachabteilung Hals-, Nasen-, Ohrenheilkunde .....  | 58 |
| B-[5].1 Name [Hals-, Nasen-, Ohrenheilkunde] .....   | 58 |
| B-[5].2 Versorgungsschwerpunkte [Hals-, Nasen-, Ohrenheilkunde] .....  | 58 |
| B-[5].3 Medizinisch-pflegerische Leistungsangebote [Hals-, Nasen-, Ohrenheilkunde] .....   | 60 |
| B-[5].4 Nicht-medizinische Serviceangebote [Hals-, Nasen-, Ohrenheilkunde] .....   | 60 |
| B-[5].5 Fallzahlen [Hals-, Nasen-, Ohrenheilkunde] .....   | 60 |
| B-[5].6 Diagnosen nach ICD .....   | 60 |
| B-[5].7 Prozeduren nach OPS .....  | 61 |
| B-[5].8 Ambulante Behandlungsmöglichkeiten .....   | 62 |
| B-[5].9 Ambulante Operationen nach § 115b SGB V .....  | 62 |
| B-[5].10 Zulassung zum Durchgangs-Arztverfahren der Berufsgenossenschaft .....   | 63 |
| B-[5].11 Personelle Ausstattung .....  | 63 |
| <br>   |    |
| Teil C - Qualitätssicherung .....  | 65 |
| C-2 Externe Qualitätssicherung nach Landesrecht gemäß § 112 SGB V .....  | 65 |
| C-3 Qualitätssicherung bei Teilnahme an Disease-Management-Programmen (DMP)<br>nach § 137f SGB V .....                               | 65 |
| C-4 Teilnahme an sonstigen Verfahren der externen vergleichenden<br>Qualitätssicherung .....   | 65 |
| C-5 Umsetzung der Mindestmengenvereinbarung nach § 137 SGB V .....   | 65 |
| C-6 Umsetzung von Beschlüssen zur Qualitätssicherung nach § 137 Abs. 1 Satz 1 Nr.<br>2 SGB V ("Strukturqualitätsvereinbarung") ..... | 65 |
| C-7 Umsetzung der Regelungen zur Fortbildung im Krankenhaus nach § 137 SGB V .....   | 66 |
| <br>   |    |
| Teil D - Qualitätsmanagement .....   | 67 |
| D-1 Qualitätspolitik .....   | 67 |
| D-2 Qualitätsziele .....   | 68 |
| D-3 Aufbau des einrichtungsinternen Qualitätsmanagements .....   | 69 |
| D-4 Instrumente des Qualitätsmanagements .....   | 69 |
| D-5 Qualitätsmanagementprojekte .....  | 70 |
| D-6 Bewertung des Qualitätsmanagements .....   | 70 |



**Liebe Leserin, lieber Leser,**

mit unserem Qualitätsbericht für das Jahr 2010 möchten wir Ihnen einen verständlichen Überblick über unser Krankenhaus in Rinteln, die angebotenen Leistungen und unsere Leistungsfähigkeit geben.

Wir möchten unsere Patienten, einweisenden Ärzten, Kostenträger als auch unseren Bürgern im Schaumburger Land über die tatsächlich gesicherte und nachhaltig erbrachte Qualität informieren und zeigen, dass wir uns weiterentwickelt haben.

In verständlicher Form können Sie sich über das Leistungsgeschehen und die Qualitätsbemühungen unseres Krankenhauses in Rinteln informieren und finden umfassende Angaben zur Struktur des Hauses ebenso wie zu den Leistungsschwerpunkten der Fachabteilungen. Zudem bietet Ihnen der vorliegende Bericht aussagefähige Informationen zur Behandlungsqualität im Jahr 2010. Der vorliegende Qualitätsbericht enthält eine Fülle von Hinweisen, wie wir im Klinikum Schaumburg unseren Ansprüchen an eine qualitativ hochwertige Versorgung unserer Patienten nachkommen.

Das Kreiskrankenhaus Rinteln ist zusammen mit dem Kreiskrankenhaus Stadthagen im Klinikum Schaumburg vereint. Die Mitarbeiter der beiden Kreiskrankenhäuser arbeiten bereits in vielen Bereichen eng zusammen. Auch ganze Abteilungen haben bereits ihre Zusammenarbeit intensiviert und stehen unter einer übergreifenden gemeinsamen Leitung – für eine noch bessere Versorgung zum Wohle unserer Patienten.

Sie sind herzlich eingeladen, sich Ihr Bild von unserem Krankenhaus zu machen. Da es sich bei der folgenden Darstellung um eine Momentaufnahme aus dem Jahr 2010 handelt, empfehlen wir außerdem einen Blick in die aktuellsten Informationen auf den Internetseiten der Krankenhäuser.

Zum Abschluss möchten wir noch einen kurzen Ausblick auf das geplante neue Klinikum im Schaumburger Land geben. Um eine zukunftsweisende moderne Gesundheitsversorgung für die Bürger des Landkreises Schaumburg zu sichern und auszubauen, schließen sich die drei Krankenhäuser des Landkreises Schaumburg – die Kreiskrankenhäuser in Stadthagen und Rinteln und das Ev. Krankenhaus Bethel in Bückeburg – zu einem Gesamtklinikum im Herzen Schaumburgs zusammen. Hier finden die Patienten neben den altbewährten Leistungen auch ganz neue Leistungen vor, die schnell erreichbar sind.

Auf dem Weg in das neue Klinikum, das im Jahr 2014 fertig gestellt wird, werden die drei Krankenhäuser durch die Krankenhausprojektgesellschaft Schaumburg mbH begleitet, an der neben dem Landkreis Schaumburg und der Stiftung Bethel ebenfalls die proDIAKO beteiligt ist.

Christian von der Becke  
Geschäftsführer

# Einleitung



## **Das Kreiskrankenhaus Rinteln - innovativ und herzlich - kompetent und freundlich**

Das Klinikum Schaumburg erfüllt mit seinen Kreiskrankenhäusern in Rinteln und Stadthagen den Auftrag die Bürger des Landkreises Schaumburg und umliegender Regionen gemeinsam mit umfassenden Gesundheitsdienstleistungen zu versorgen.

Das Kreiskrankenhaus Rinteln hat eine lange Tradition in der Geschichte der Stadt Rinteln. 1835 bekam Rinteln vom hessischen Landesherrn die Erlaubnis, ein eigenes Krankenhaus zu errichten, das ein Jahr später mit zwei Ärzten eröffnet wurde. Heute verfügt das Kreiskrankenhaus Rinteln als Krankenhaus der Regelversorgung über 136 Betten. Jährlich werden ca. 12.000 Patienten stationär und ambulant behandelt. Für die Versorgung der Patienten sind ca. 350 Mitarbeiter tätig. Anfang 2006 eröffnete das Zentrum für Schwangere, Mütter und Väter - kurz Emma-Zentrum. Ein Novum in der deutschen Krankenhauslandschaft für ein Krankenhaus ohne eigene Geburtshilfe. Als eine von bislang noch wenigen Kliniken in Deutschland verfügt das Kreiskrankenhaus Rinteln über eine bettenführende Zentrale Aufnahmestation.

Wir präsentieren unseren Patienten ein umfassendes medizinisches Leistungsspektrum, das sich an hohen Qualitätsstandards ausrichtet. Um den Patienten den Aufenthalt so angenehm wie möglich zu gestalten, erfolgt eine kontinuierliche Optimierung unseres medizinischen Leistungsangebotes sowie der Abläufe und Behandlungsprozesse in folgenden Fachabteilungen:

### Innere Medizin

In der Inneren Abteilung werden Patienten aus dem gesamten Gebiet der Inneren Medizin behandelt. Die Diagnostik und Therapie in der Inneren Abteilung wird nach modernsten Gesichtspunkten und mit technisch hochwertigen Geräten durchgeführt. Alle gängigen internistischen Tumortherapieverfahren, einschließlich komplexer Chemotherapien werden in Zusammenarbeit mit den Tumorzentren der Universitätskliniken durchgeführt. Die räumliche Anbindung an die Intensivstation, jederzeitige Verfügbarkeit von Computertomografie, Ultraschall Diagnostik des Herzens und der Gefäße und das leistungsfähige Labor ermöglichen die spezialisierte Diagnostik und Therapie unserer Schlaganfallpatienten. Herzschrittmacher, auch 2 - Kammer - Systeme, werden seit 1966 implantiert und überwacht.

Mit vollelektronischen Videoendoskopiegeräten werden Speiseröhre, Magen, Zwölffingerdarm und Dickdarm, Bauchhöhle und Bronchien untersucht, wenn nötig Proben entnommen, Polypen abgetragen, Steine aus den Gallenwegen entfernt. Mit einem sogenannten Argon - Beamer können blutende Veränderungen oft ohne Operation verödet werden.

### Allgemeine Chirurgie

Das langjährig erfahrene Fachärzte-Team der chirurgischen Abteilung betreut sämtliche Fachgebiete der Chirurgie mit Ausnahme der Herz- und Gefäßchirurgie. Unter anderem werden gut- und bösartige Erkrankungen im Bereich der Schilddrüse, des Magens, des Dick- und Enddarms, der Gallenwege und der Hernien behandelt. Einen großen Raum nehmen auch die Erkrankungen des Afters und seiner Umgebung ein. Viele dieser Operationen werden mit der sog. „Schlüsselloch-Chirurgie“ durchgeführt, um die Eingriffe für die Patienten möglichst schonend zu gestalten. Ein großer Bereich der Abteilung ist seit jeher die Unfallchirurgie, wo mit modernsten medizinischen Geräten und OP-Techniken alle Arten von Knochenbrüchen und Sportverletzungen behandelt werden. Eine jahrzehntelange Tradition hat am Kreiskrankenhaus Rinteln zudem die Implantation von Herzschrittmachern in Zusammenarbeit mit der Inneren Abteilung. Operationen an der Schilddrüse werden durch das sog. Neuromonitoring begleitet. Schon während der Operation wird die Funktion des Stimmbandnervs überprüft, um eine Verletzung zu vermeiden. In der Endoprothetik erfolgt das Einsetzen von künstlichen Hüft- und Kniegelenken sowie von Schultergelenken nach Trümmerbrüchen mit den jeweils modernsten Implantaten und Implantationstechniken. Knieprothesen werden unterstützt durch einen Navigationscomputer eingebracht. Kleinere Operationen werden ambulant über die Tagesklinik durchgeführt.

### Gynäkologie

Die Gynäkologie des Klinikum Schaumburg an den beiden Standorten in Rinteln und Stadthagen gewährleistet das gesamte Spektrum der gynäkologischen Versorgung. Minimalinvasive Operationsverfahren, wie unter anderem bei Eileiterschwangerschaften oder Spiegelungen der Gebärmutterhöhle, auch mit Einsatz von Lasertechnik, gehören ebenso zum Leistungsspektrum wie Senkungsoperationen bei gutartigen gynäkologischen Veränderungen und Harnblasendruckmessungen bei Inkontinenzproblemen und ggf. erforderliche Operationen. Es erfolgt eine enge Kooperation mit dem Brustzentrum des Kreiskrankenhauses Stadthagen, das auf bösartige Neubildungen der Brust spezialisiert ist. Das Kreiskrankenhaus Stadthagen wurde durch die Landesverbände der Krankenkassen zur Teilnahme am strukturierten Behandlungsprogramm Brustkrebs (DMP) zugelassen. Das Brustzentrum wurde 2006 erstmalig nach den Anforderungen der Deutschen Krebsgesellschaft und Gesellschaft für Senologie zertifiziert. Im März 2009 folgte die Zertifizierung nach den Anforderungen der DIN EN ISO 9001:2008.

### Anästhesie und Intensivmedizin

Die Fachärzte der Abteilung für Anästhesiologie und Intensivmedizin sind verantwortlich für die Vorbereitung, Durchführung und Nachsorge von Allgemein- und Regionalanästhesien im stationären und ambulanten Bereich. Durch den Facharztstandard kann eine hohe Versorgungsqualität gewährleistet werden. Im vorbereitenden Gespräch, der sog. Prämedikationsvisite, wird das geeignete Verfahren unter Berücksichtigung von Vorerkrankungen ausgewählt. Im großen Umfang kommen intravenöse Anästhesietechniken und falls möglich regionalanästhesiologische Verfahren zur Anwendung. Moderne Narkose- und Überwachungsgeräte stehen zur Verfügung. Hierzu gehört auch die Überwachung der Hirnstromkurve (EEG), die Patienten wirksam vor zu flacher, aber auch unnötig tiefer Narkose schützt. Besonderer Wert wird im Anschluss an die Operation auf eine gute Betreuung im Aufwachraum gelegt. Zur postoperativen Schmerztherapie werden häufig regionalanästhesiologische Katheter-Techniken angewendet. Auf der interdisziplinären Intensivstation werden Patienten mit lebensbedrohlichen Erkrankungen, Komplikationen und schweren Organfunktionsstörungen medizinisch versorgt.

### Belegabteilung HNO

Das Fachgebiet der Hals-Nasen-Ohren-Heilkunde wird belegärztlich durch Herrn Heinrich Dick geführt. Es werden die üblichen operativen Eingriffe an der Nase, den Nasennebenhöhlen, den Mandeln, den Polypen usw. durchgeführt. In den letzten Jahren werden zunehmend laserchirurgische Eingriffe durchgeführt. Schwerpunktmäßig haben sich die mikrochirurgischen Ohroperationen, wie sanierende Eingriffe bei chronischen Ohrentzündungen und hörverbessernde Operationen etabliert.

### Praxen und Kooperationen

Entsprechend unserem Leitbild stellen wir eine hohe wohnortnahe Versorgungsqualität auch durch eine enge Kooperation mit anderen weiter behandelnden Kliniken sicher. Dazu zählt auch die vertrauensvolle Zusammenarbeit mit niedergelassenen Ärzten und anderen Einrichtungen des Gesundheits- und Sozialwesens.

Am Krankenhaus sind folgende Arztpraxen ansässig:

- Facharzt für Orthopädie,
- Facharzt für Neurologie,
- Fachärztin für Augenheilkunde
- Facharzt für Hals-Nasen-Ohren
- Facharzt für Innere Medizin und Diabetologie
- Zahnarztpraxis
- Facharzt für Chirurgie / Unfallchirurgie und Sportmedizin
- Physiotherapeutische Praxis

Darüber hinaus bestehen zahlreiche Kooperationen z.B.

- Deister-Süntel Klinik, Bad Münder, Arbeiterwohlfahrt Gesundheitsdienste gGmbH
- Johannes Wesling Klinikum Minden
- Bückeberg Klinik GmbH & CO KG, Fachklinik für Orthopädie, Innere Krankheiten und Rheumatologie
- BDH-Klinik Hessisch Oldendorf, Neurologisches Zentrum mit Intensivmedizin, Stroke Unit und Phasenübergreifender Rehabilitation
- Praxis für Podologie
- Burghof Klinik, Fachkrankenhaus für Psychiatrie, Psychotherapie und Psychosomatik
- Praxis für Logopädie
- Physiotherapeutische Praxis
- Augenklinik Stadthagen

So ist heute gewährleistet, dass jeder Patient trotz knapper werdender Ressourcen eine den neuesten medizinischen Erkenntnissen entsprechende wohnortnahe Krankenhausbehandlung erfährt.

Unser Krankenhaus ist ein Haus der kurzen Wege und des engen und herzlichen Miteinanders mit unseren Patienten - und das ist uns besonders wichtig.

Mit Kompetenz und Menschlichkeit sind wir für die Menschen unserer Region da.

Bitte informieren Sie sich auch auf unserer Homepage unter

[www.kkh-rinteln.de](http://www.kkh-rinteln.de)

[www.kkh-stadthagen.de](http://www.kkh-stadthagen.de)

Verantwortlich:

| Name                               | Abteilung           | Tel. Nr.     | Fax Nr.      | Email                                    |
|------------------------------------|---------------------|--------------|--------------|--|
| Christian von der Becke            | Geschäftsführer     | 05751/931006 | 05751/931300 | vdbecke@kkh-rinteln.de                   |
| Tatjana Daum                       | Verwaltungsleiterin | 05751/931000 | 05751/931300 | tatjana.daum@kkh-rinteln.de              |
| Dr. med. Friedrich-Wilhelm Eichler | Ärztlicher Leiter   | 05751/931225 | 05751/931020 | friedrich-wilhelm.eichler@kkh-rinteln.de |
| Susanne Sorban                     | Pflegedirektorin    | 05751/931013 | 05751/931085 | susanne.sorban@kkh-rinteln.de            |

Ansprechpartner:

| Name       | Abteilung           | Tel. Nr.      | Fax Nr.      | Email                     |
|------------|---------------------|---------------|--------------|---------------------------|
| Elke Lampe | Qualitätsmanagement | 05721/701/680 | 05751/931300 | elke.lampe@kkh-rinteln.de |

Links:

[www.kkh-rinteln.de](http://www.kkh-rinteln.de)

[www.kkh-stadthagen.de](http://www.kkh-stadthagen.de)

Die Krankenhausleitung, vertreten durch Christian von der Becke, ist verantwortlich für die Vollständigkeit und Richtigkeit der Angaben im Qualitätsbericht.



## **Teil A - Struktur- und Leistungsdaten des Krankenhauses**

### ***A-1 Allgemeine Kontaktdaten des Krankenhauses***

Hausanschrift:  
Klinikum Schaumburg  
Kreis Krankenhaus Rinteln  
Virchowstr. 5  
31737 Rinteln

Telefon:  
05751 / 930

Fax:  
05751 / 931300

E-Mail:  
info@kkh-rinteln.de

Internet:  
<http://www.kkh-rinteln.de>

### ***A-2 Institutionskennzeichen des Krankenhauses***

260320746

### ***A-3 Standort(nummer)***

00

### ***A-4 Name und Art des Krankenhausträgers***

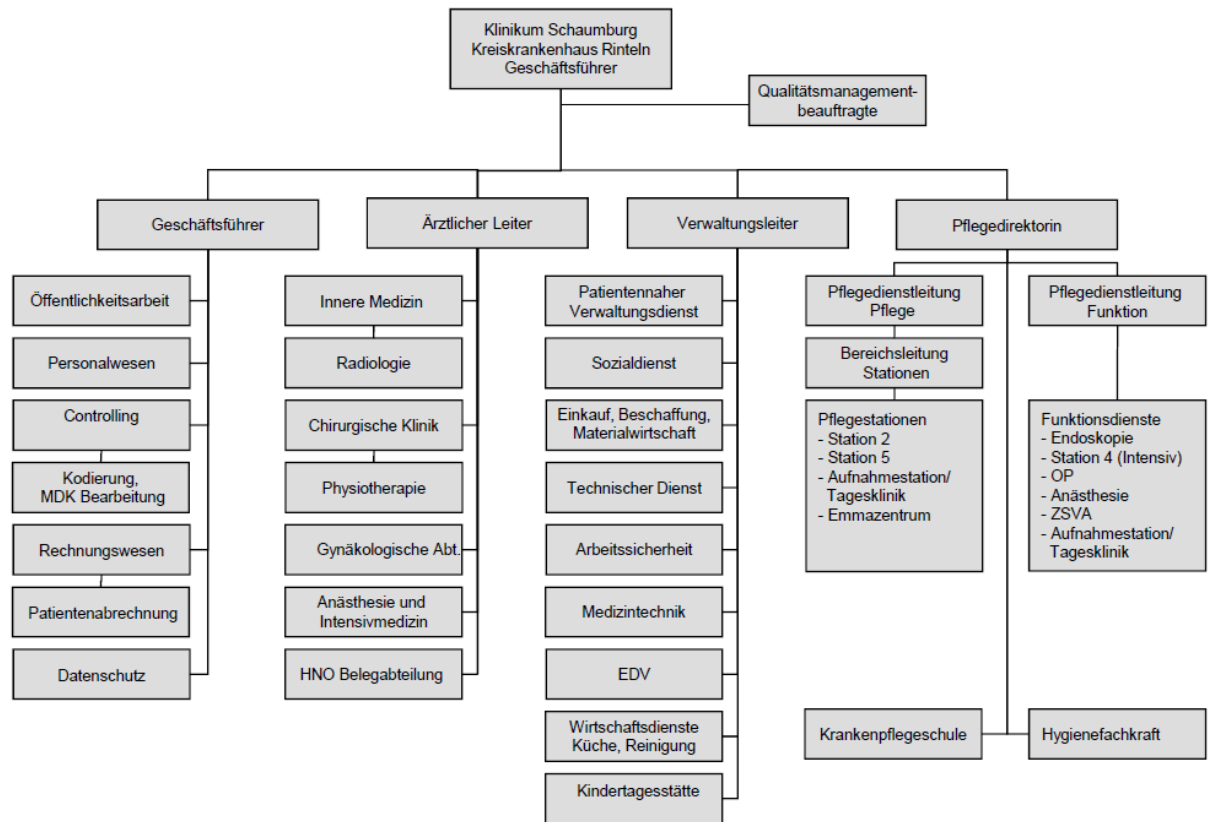
Name:  
Landkreis Schaumburg

Art:  
öffentlich

### ***A-5 Akademisches Lehrkrankenhaus***

trifft nicht zu / entfällt

## A-6 Organisationsstruktur des Krankenhauses



Organigramm: Klinikum Schaumburg, Kreiskrankenhaus Rinteln

## A-7 Regionale Versorgungsverpflichtung für die Psychiatrie

trifft nicht zu / entfällt

## A-8 Fachabteilungsübergreifende Versorgungsschwerpunkte des Krankenhauses

| Nr.  | Fachabteilungsübergreifender Versorgungsschwerpunkt: | Fachabteilungen, die an dem Versorgungsschwerpunkt beteiligt sind:                    | Kommentar / Erläuterung:   |
|------|--|---|--|
| VS21 | Geriatrizentrum (Zentrum für Altersmedizin)          | Innere Medizin, Chirurgie, Gynäkologie  | unter anderem Durchführung der Geriatrischen frührehabilitativen Komplexbehandlung |
| VS00 | Interdisziplinäre bettenführende Aufnahme-Station    | Innere Medizin, Allgemeine Chirurgie, Frauenheilkunde, Hals-, Nasen-, Ohrenheilkunde, |  |

| Nr.  | Fachabteilungsübergreifender Versorgungsschwerpunkt: | Fachabteilungen, die an dem Versorgungsschwerpunkt beteiligt sind:                     | Kommentar / Erläuterung:  |
|------|--|--|---|
| VS24 | Interdisziplinäre Intensivmedizin                    | Frauenheilkunde, Innere Medizin, Allgemeine Chirurgie, Hals-, Nasen-, Ohrenheilkunde   |   |
| VS00 | Notfallrettung                                       | Innere Medizin, Allgemeine Chirurgie, Frauenheilkunde, Anästhesie und Intensivmedizin, | Dem Krankenhaus angegliedert ist ein gut funktionierendes Notfallrettungssystem. Die Ärzte des Krankenhauses und die Niedergelassenen Ärzte, die eine Zusatzqualifikation "Rettungsmedizin" erworben haben, versorgen die Notfallpatienten unserer Region schon vor der eigentlichen Krankenhausbehandlung vor Ort und im Rettungsfahrzeug in Kooperation mit dem DRK. Rettungssanitäter leisten einen Teil ihrer praktischen Ausbildung in unserem Krankenhaus ab. |

### ***A-9 Fachabteilungsübergreifende medizinisch-pflegerische Leistungsangebote des Krankenhauses***

| Nr.  | Medizinisch-pflegerisches Leistungsangebot: | Kommentar / Erläuterung:   |
|------|---|--|
| MP03 | Angehörigenbetreuung/-beratung/-seminare    | Auf den Stationen werden bei Bedarf Schulungen im Zusammenhang mit verschiedenen Fragestellungen durch das Pflegepersonal angeboten wie z. B. das Verabreichen einer subcutanen Insulininjektion beim insulinpflichtigen Diabetes mellitus, Verbände anlegen etc.. Der Sozialdienst steht für alle Beratungen und Fragen im Zusammenhang mit sozialen Fragen zur Verfügung, auch für die Angehörigen. In Zusammenarbeit mit dem niedergelassenen Diabetologen am Haus und der Diätassistentin des Hauses haben unsere Patienten die Möglichkeit an Schulungen zum Thema Ernährung und Diabetes teilzunehmen. |
| MP53 | Aromapflege/-therapie                       | Im Rahmen der Palliativpflege wird die Aromatherapie eingesetzt.   |
| MP04 | Atemgymnastik/-therapie                     | Bei der Atemgymnastik werden von unseren Mitarbeitern krankengymnastische Techniken angewendet, die eine gute und gleichmäßige Belüftung der Lunge, eine Normalisierung des Atemrhythmus, eine Vertiefung der Atmung, eine Herabsetzung der Atemwiderstände, eine Verbesserung der Thoraxelastizität, eine Steigerung des Atemvolumens und damit eine Verbesserung des allgemeinen Gesundheitszustandes ermöglichen.   |

| Nr.  | Medizinisch-pflegerisches Leistungsangebot:                 | Kommentar / Erläuterung:  |
|------|---|---|
| MP55 | Audiometrie/Hördiagnostik                                   | OAH-Messungen bei Neugeborenen und Kindern in Zusammenarbeit mit dem HNO Arzt.  |
| MP06 | Basale Stimulation  | Das Konzept der Basalen Stimulation ist ein körperorientierter Ansatz, der ein ganzheitliches Menschenbild zugrunde legt und sich einfachster Mittel bedient, um mit den Patienten in Kontakt zu treten und sie sich selbst und ihre Umwelt erfahrbar zu machen. Fühlen, Sehen, Hören, Riechen, Schmecken, Bewegen - über diese Sinne machen wir wahrnehmungsgestörten und wahrnehmungsbeeinträchtigten Menschen Angebote; so haben sie die Möglichkeit, sich selbst zu erfahren und in einer für sie völlig unerklärlichen Situation Kontakt zur Umwelt aufzunehmen. Die Umsetzung des Konzepts der Basalen Stimulation erfordert intensive Gespräche mit Angehörigen, um auf Gewohnheiten und Vorlieben des Patienten eingehen zu können. Mit wahrnehmungs- und orientierungsfördernder Pflege und Therapie lassen sich Krankheitsbilder in Schwere, Verlauf und Dauer günstig beeinflussen. Komplikationen halten sich in Grenzen und Liegezeiten werden verkürzt. Diese Therapie wird vorwiegend in der Intensivmedizin angewendet. |
| MP08 | Berufsberatung/Rehabilitationsberatung                      | Rehabilitationsberatung erfolgt durch unsere Mitarbeiter im Sozialdienst.   |
| MP09 | Besondere Formen/Konzepte der Betreuung von Sterbenden      | Unser Krankenhaus arbeitet mit verschiedenen Hospizdiensten zusammen. Diese begleiten unsere Patienten auf Wunsch während ihres stationären Aufenthaltes und ggf. auch nach ihrer Entlassung. Die Kontaktaufnahme erfolgt durch unsere Mitarbeiter des Sozialdienstes. Wenn die räumlichen Möglichkeiten bestehen, können die Angehörigen auf Wunsch auch die Nacht bei dem Sterbenden im Krankenzimmer verbringen. Regelmäßig werden für die Mitarbeiter unseres Krankenhauses Fortbildungen zum Thema Sterben und Tod angeboten.  |
| MP00 | Betreuung von Schwangeren bis zur 23. Schwangerschaftswoche | Als erste Klinik ohne Geburtshilfe bieten wir Schwangeren und jungen Eltern in unserem Emma-Zentrum ein umfangreiches Angebot an Hilfe und Beratung rund um Schwangerschaft, Geburt und die Entwicklung des Kindes bis zum ersten Lebensjahr an. Es stehen eine Kinderkrankenschwester und Hebammen zur Verfügung. Jederzeit können telefonisch oder persönlich auch individuelle Fragen und Probleme rund um die Schwangerschaft, Geburt und die Betreuung des Kindes geklärt werden.  |
| MP14 | Diät- und Ernährungsberatung                                | Wenn es eine Erkrankung erfordert, wird von den Diätassistentinnen in Zusammenarbeit mit den Ärzten ein genauer Verpflegungsplan zusammengestellt, um den Heilungsprozess wirkungsvoll zu unterstützen. Eine Diätassistentin ist ausschließlich für die Beratung der Patienten zuständig und befragt diese auch nach ihren Wünschen. Auf Wunsch steht Ihnen die Diätassistentin für ein Informationsgespräch zur Verfügung. Zudem haben unsere Patienten die Möglichkeit an Schulungen des am Haus niedergelassenen Diabetologen teilzunehmen.  |

| Nr.  | Medizinisch-pflegerisches Leistungsangebot:                           | Kommentar / Erläuterung:  |
|------|---|---|
| MP15 | Entlassungsmanagement/Brückenpflege/<br>Überleitungspflege            | In Zusammenarbeit mit Pflegeeinrichtungen und ambulanten Pflegediensten wird für die Patienten, die entlassen oder im Krankenhaus aufgenommen werden, ein individueller Pflegeüberleitungsbogen vom Pflegepersonal erstellt.  |
| MP16 | Ergotherapie  | Ergotherapie im Rahmen der frühgeriatrischen REHA   |
| MP19 | Geburtsvorbereitungskurse/Schwangerschafts-<br>gymnastik              | Geburtsvorbereitungskurse für Frauen und Paare werden im angeschlossenen Emma-Zentrum von selbstständigen Hebammen angeboten.   |
| MP00 | Interdisziplinäre bettenführende<br>Aufnahmestation inkl. Tagesklinik | „Kurze Wege, schnelle Diagnose“. Als eine von bislang noch wenigen Kliniken in Deutschland verfügt unser Krankenhaus über eine bettenführende Zentrale Aufnahmestation. Mit der Zentralen Aufnahmestation haben die Patienten eine zentrale Anlaufstelle. Die Mitarbeiter kümmern sich rund um die Uhr und möglichst zeitnah um jeden Patienten. Sie sorgen dafür, dass alle nötigen Schritte für die Aufnahme und Weiterbehandlung im Krankenhaus eingeleitet werden. Besonders hervor zu heben ist die interdisziplinäre Zusammensetzung des Mitarbeiterteams. Aus den Fachbereichen der Chirurgie und der Inneren Medizin stehen Fachärzte stets zur Verfügung. Dadurch ist gewährleistet, dass jeder Patient intensiv untersucht wird und eine qualifizierte Behandlung stattfinden kann. Die Wege zu den Funktionsbereichen, wie Röntgen, Ultraschall, EKG und Labor sind kurz, da Sie in unmittelbarer Nähe zur Zentralen Aufnahmestation liegen. |
| MP21 | Kinästhetik   | Der Pflegedienst in unserem Krankenhaus arbeitet nach den Konzepten der Kinästhetik. Kinästhetik ist die Bewegungslehre, die sich mit der Empfindung und dem Ablauf der natürlichen menschlichen Bewegung beschäftigt. Die Handlungs- und Bewegungsfähigkeiten der Pflegenden werden geschult, damit sie bewegungs- und wahrnehmungsbeeinträchtigte Patienten anleiten können, eigene Ressourcen wahrzunehmen und gezielt einzusetzen.  |
| MP22 | Kontinenztraining/Inkontinenzberatung                                 | Im angeschlossenen Emma-Zentrum werden Kurse zur Beckenbodengymnastik angeboten, die der Harninkontinenz entgegenwirkt und gezielt auf die Verbesserung der Halte- und Schließfunktion der Beckenbodenmuskulatur in Alltagsfunktionen zielt. In unserer gynäkologischen Abteilung gibt es einen urodynamischen Messplatz, um den Blasendruck messen zu können. Seitens der Physiotherapie ist es möglich, Patienten mit den verschiedenen Arten der Harninkontinenz ambulant mit Kassenrezept zu behandeln.   |
| MP24 | Manuelle Lymphdrainage  | Mit Hilfe der Lymphdrainage wird durch schonende manuelle Gewebsverformungen der Abtransport von Gewebsflüssigkeit gefördert. Ziel ist es, Lymphstauungen und Ödeme zu beseitigen, z. B. nach Tumoren der Brust, posttraumatischem und postoperativem Ödem, neurovegetativem Syndrom wie Morbus Sudek und Migräne.  |

| Nr.  | Medizinisch-pflegerisches Leistungsangebot:                                | Kommentar / Erläuterung:  |
|------|--|---|
| MP25 | Massage  | Klassische Massagen und Bindegewebsmassagen gehören zum Leistungsspektrum unserer Abteilung für Physikalische Therapie. Klassische Massagen werden z. B. bei Erkrankungen des Bewegungsapparates, reflektorischen Verspannungen auf Grund von Erkrankungen der inneren Organe oder bei allgemeiner Überbelastung angewendet. Die Bindegewebsmassage ist eine Reflexzonenmassage, die z. B. bei Erkrankungen der Atemwegsorgane und funktionellen Durchblutungsstörungen Anwendung findet. |
| MP26 | Medizinische Fußpflege   | Bei Bedarf kann ein Podologe bzw. niedergelassener Fußpfleger vermittelt werden.  |
| MP29 | Manualtherapie   | wird von der Physikalischen Therapie angeboten  |
| MP31 | Physikalische Therapie/Bädertherapie                                       | Es ist eine Abteilung Physikalische Therapie etabliert, die die Betreuung unserer stationären Patienten gewährleistet, aber auch ambulante Patienten mit Kassenrezept behandeln kann. Folgende Leistungen werden angeboten: Krankengymnastik; Elektrotherapie (z. B. Reizstrom, TENS, Interferenz,); Wärmetherapie (Moorpackungen); Kältetherapie (z. B. Quick-Eis, Eis-Lolly); klassische Massage, Bindegewebsmassage, Lymphdrainage.  |
| MP32 | Physiotherapie/Krankengymnastik als Einzel- und/oder Gruppentherapie       | Physiotherapie und Krankengymnastik gehören zum Leistungsspektrum der Abteilung Physikalische Therapie. Hier wird die Betreuung unserer stationären Patienten gewährleistet aber es ist ebenso möglich, ambulante Patienten mit Kassenrezept zu therapieren. Es wird Physiotherapie in den Bereichen Chirurgie und Orthopädie, Neurologie sowie Innere Medizin und Gynäkologie angeboten.   |
| MP33 | Präventive Leistungsangebote/Präventionskurse                              | Folgende Leistungen werden im Emma-Zentrum angeboten: Ernährungsberatung in der Schwangerschaft und der Stillzeit, Beckenbodengymnastik, sowie bis zum 1. Geburtstag des Kindes Hörtest, Babymassage und Erste Hilfe am Kind.   |
| MP34 | Psychologisches/psychotherapeutisches Leistungsangebot/ Psychosozialdienst | Auf dem Krankenhausgelände befindet sich die Burghof Klinik sowie ein Facharzt für Neurologie.  |
| MP36 | Säuglingspflegekurse   | Im Rahmen der Elternschule werden Informationskurse zur Säuglingspflege angeboten.  |
| MP37 | Schmerztherapie/-management  | Durch einen speziell fachweitergebildeten Arzt wird im Bedarfsfall für die Patienten eine für ihn individuelle Schmerztherapie eingeleitet.   |
| MP38 | Sehschule/Orthoptik  | In den Räumlichkeiten des Kreiskrankenhauses Rinteln befindet sich eine Augenarzt-Praxis in der Sehschule und Orthoptik angeboten werden.   |

| Nr.  | Medizinisch-pflegerisches Leistungsangebot:  | Kommentar / Erläuterung:   |
|------|--|--|
| MP63 | Sozialdienst   | Je nach Art und Schwere der Krankheit oder Behinderung können sich persönliche oder soziale Probleme für den Patienten und seine Angehörigen ergeben. Der Sozialdienst ergänzt die ärztliche und pflegerische Versorgung durch fachliche Beratung und die Organisation von weiterführenden Hilfen. Er nimmt sich die Zeit, Fragen und Probleme unserer Patienten und deren Angehörige zu besprechen. Beispiele für die Aufgaben des Sozialdienstes: Organisation von Hilfen nach Krankenhausentlassung (Pflegegeldantrag, Hilfsmittelversorgung, Vermittlung von Pflegediensten, Hausnotrufgeräte, Essen auf Rädern), Vermittlung in Alten-Pflegeheime (Kurzzeitpflege, Hilfe bei Antragstellung); Beratung und Antragstellung zu Anschlussheilbehandlungen, beim Schwerbehindertenausweis und zu Patientenvollmachten.<br>Selbstverständlich können unsere Patienten und Ihre Angehörigen auch mit weiteren Fragen zum Sozialdienst kommen. |
| MP64 | Spezielle Angebote für die Öffentlichkeit  | Angebote der Ärzte: Patientenseminare aller Fachabteilungen zu spezifischen Themen z.B. Hüft- und Kniegelenkerkrankungen, Informations- und Fortbildungsveranstaltungen für niedergelassene Ärzte, Stammtisch für niedergelassene Ärzte und Krankenhausärzte. Allgemein: Tag der offenen Tür, Beteiligung an Messen und Ausstellungen  |
| MP39 | Spezielle Angebote zur Anleitung und Beratung von Patienten und Patientinnen sowie Angehörigen | Je nach Bedarf unserer Patienten werden durch unsere Mitarbeiter im Pflegedienst verschiedene Beratungen und Anleitungen angeboten, wie z. B. Verbände anlegen, Lagerung, Injektionen verabreichen, Ganzkörperpflege etc. Auch die Mitarbeiter der Abteilung für Physikalische Therapie bieten verschiedene Anleitungen, um den Patienten das Leben zu Hause nach der Entlassung aus dem Krankenhaus zu erleichtern.   |
| MP05 | Spezielle Angebote zur Betreuung von Säuglingen und Kleinkindern                               | Babymassage, PEKIP, Babybetreuung  |
| MP13 | Spezielles Leistungsangebot für Diabetiker und Diabetikerinnen                                 | In Kooperation mit dem an unserem Haus niedergelassenen Diabetologen werden Diabetiker-Schulungen für unsere Patienten angeboten.  |
| MP65 | Spezielles Leistungsangebot für Eltern und Familien  | „Schwangeren, Müttern und Vätern Kraft und Sicherheit geben.“ Als erste Klinik ohne Geburtshilfe in Deutschland bieten wir Schwangeren und jungen Eltern ein umfangreiches Angebot an Hilfe und Beratung rund um Schwangerschaft, Geburt und die Entwicklung des Kindes bis zum ersten Lebensjahr an. Ziel dieses sog. Emma-Zentrums ist es, Schwangere in einer sensiblen Lebenslage einfühlsam zu begleiten und Müttern und Vätern Kraft und Sicherheit im Umgang mit ihren Kindern zu geben – und damit die Basis für eine zufriedene und belastbare Familie zu schaffen.   |
| MP66 | Spezielles Leistungsangebot für neurologisch erkrankte Personen                                | Es besteht eine enge Zusammenarbeit mit dem niedergelassenen Neurologen und der BDH-Klinik Hessisch Oldendorf.   |
| MP41 | Spezielles Leistungsangebot von Entbindungspflegern und/oder Hebammen                          | Hebammenberatung schon in der Frühschwangerschaft, Geburtsvorbereitung, Rückbildungsgymnastik, Ernährungs-Stillberatung.   |

| Nr.  | Medizinisch-pflegerisches Leistungsangebot:      | Kommentar / Erläuterung:   |
|------|--|--|
| MP43 | Stillberatung                                    | Beratung durch Hebammen und Kinderkrankenschwestern rund um das Stillen und Ernährung von Mutter und Kind.   |
| MP44 | Stimm- und Sprachtherapie/Logopädie              | Bei Bedarf können externe Logopäden hinzugezogen werden.   |
| MP45 | Stomatherapie/-beratung                          | Stomatherapie und -beratung werden durch unsere Mitarbeiter im Pflegedienst auf den Stationen und durch externe Stomatherapeuten angeboten. Bei Patienten, die eine Stomaerstanlage bekommen haben, betreuen die externen Stomatherapeuten die Patienten auch nach ihrer Entlassung aus dem Krankenhaus zu Hause weiter.                                     |
| MP00 | Tagesklinik/Aufnahmestation                      | Die Tagesklinik bietet unseren Patienten die Möglichkeit einer ambulanten Operation oder Behandlung. Bei kleineren operativen Eingriffen der Fachabteilungen können die meisten Patienten abends schon wieder nach Hause entlassen werden.   |
| MP47 | Versorgung mit Hilfsmitteln/Orthopädietechnik    | Eine Versorgung mit Hilfsmitteln und Orthopädietechnik erfolgt über durch das ärztliche Verordnung über das Pflegepersonal auf den Stationen sowie die Mitarbeiter der Krankengymnastischen Abteilung.   |
| MP48 | Wärme- und Kälteanwendungen                      | Wärme- und Kälteanwendungen gehören zum Leistungsspektrum des Pflegedienstes und unserer Abteilung für Physikalische Therapie.   |
| MP50 | Rückbildungsgymnastik                            | Rückbildungsgymnastik und Beckenbodengymnastik werden im Emma Zentrum angeboten.   |
| MP51 | Wundmanagement                                   | In unserem Haus sind alle Mitarbeiter des Pflegebereiches in der Wundversorgung geschult. Zur Behandlung einer Wunde wird von den Mitarbeitern ein Wunddokumentationsbogen (evtl. mit Foto) erstellt und daraufhin die entsprechende Behandlung geplant und eingeleitet. Bei einer problematischen Wundversorgung kann ein Wundmanager hinzu gezogen werden. |
| MP52 | Zusammenarbeit mit/Kontakt zu Selbsthilfegruppen | Das Kreiskrankenhaus Rinteln arbeitet mit verschiedenen Selbsthilfegruppen zusammen. Der Kontakt wird durch die Mitarbeiter des Sozialdienstes hergestellt. Die Anonymen Alkoholiker treffen sich bei Bedarf (wenn Patienten stationär liegen) in unserem Krankenhaus.   |

### ***A-10 Allgemeine nicht-medizinische Serviceangebote des Krankenhauses***

| Nr.  | Serviceangebot: | Kommentar / Erläuterung:  |
|------|-----------------|---|
| SA43 | Abschiedsraum   | In einem speziell eingerichteten Raum in der Leichenhalle besteht für die Angehörigen, nach terminlicher Absprache mit dem Pflegedienst, die Möglichkeit von den Verstorbenen Abschied zu nehmen. |



| Nr.  | Serviceangebot:                           | Kommentar / Erläuterung:   |
|------|---|--|
| SA01 | Aufenthaltsräume                          | Auf der Ebene 1 und 3 gibt es vor der administrativen Aufnahme eine Sitzgruppe. Im Erdgeschoss befindet sich ein offener Aufenthaltsbereich mit Spielecke und Getränkeautomat. Auf der Ebene 2 befindet sich in unmittelbarer Nähe zu den Operationsräumen ein Aufenthaltsraum.  |
| SA55 | Beschwerdemanagement                      | Alle Patienten erhalten bei der Aufnahme einen Fragebogen zum Ausfüllen oder sie können sich telefonisch an das Beschwerdemanagement wenden..  |
| SA61 | Betten und Matratzen in Übergröße         | Alle Betten haben eine Länge von 2,10 m. Zusätzlich steht ein schwergewichtigen Bett in Übergröße zur Verfügung.   |
| SA22 | Bibliothek                                | Im Erdgeschoss steht allen Patienten eine kleine Bibliothek zur kostenlosen Nutzung zur Verfügung. Ein Mal pro Woche geht eine Mitarbeiterin mit einer Auswahl an Büchern über die Stationen und gibt so auch den weniger mobilen Patienten die Möglichkeit, Bücher auszuleihen.   |
| SA23 | Cafeteria                                 | Eine Cafeteria mit Kiosk und Einkaufsmöglichkeiten befindet sich im Eingangsbereich unseres Krankenhauses.   |
| SA44 | Diät-/Ernährungsangebot                   | Wenn es eine Erkrankung erfordert, wird von den Diätassistentinnen in Zusammenarbeit mit den Ärzten ein genauer Verpflegungsplan zusammengestellt, um den Heilungsprozess wirkungsvoll zu unterstützen. Eine Diätassistentin ist ausschließlich für die Beratung der Patienten zuständig und befragt diese auch nach ihren Wünschen. Auf Wunsch steht Ihnen die Diätassistentin für ein Informationsgespräch zur Verfügung. Zudem haben unsere Patienten die Möglichkeit an Schulungen des am Haus niedergelassenen Diabetologen teilzunehmen. |
| SA41 | Dolmetscherdienste                        | Eine Dolmetscherliste mit allen Mitarbeitern, die eine Fremdsprache sprechen liegt auf jeder Station und im Intranet vor, so dass die entsprechenden Mitarbeiter bei Verständigungsproblemen gerufen werden können. Folgende Fremdsprachen können begleitet werden: englisch, schwedisch, finnisch, estländisch, russisch, rumänisch, polnisch, spanisch, französisch, türkisch, ungarisch und persisch.   |
| SA02 | Ein-Bett-Zimmer                           | Auf Anfrage können eine unbestimmte Anzahl der vorhandenen 3-Bett Zimmer zur Einzelverfügung bereitgestellt werden.  |
| SA03 | Ein-Bett-Zimmer mit eigener Nasszelle     | Auf Anfrage können eine unbestimmte Anzahl der vorhandenen 3-Bett Zimmer zur Einzelverfügung bereitgestellt werden.  |
| SA13 | Elektrisch verstellbare Betten            | Elektrisch verstellbare Betten gehören zur Standardausstattung des Krankenhauses und stehen somit jedem unserer Patienten zur Verfügung.   |
| SA24 | Faxempfang für Patienten und Patientinnen | Unsere Patienten können Faxe empfangen. Die jeweilige Faxnummer wird ihnen über das Pflegepersonal mitgeteilt.   |
| SA14 | Fernsehgerät am Bett/im Zimmer            | Um den Aufenthalt der Patienten bei uns so angenehm wie möglich zu gestalten, ist in allen Zimmern eine Fernseh- und Radioanlage installiert. Sowohl der Fernseh – als auch der Radioempfang sind kostenfrei.  |

| Nr.  | Serviceangebot:   | Kommentar / Erläuterung:   |
|------|---|--|
| SA20 | Frei wählbare Essenszusammenstellung (Komponentenwahl)                                  | Die Patienten haben mittags täglich die Auswahl zwischen drei Gerichten. Dazu gibt es Suppe und Dessert. Wenn es eine Erkrankung erfordert, wird von unseren Diätassistentinnen in Zusammenarbeit mit den Ärzten ein genauer Verpflegungsplan zusammengestellt, um den Heilungsprozess wirkungsvoll zu unterstützen. Eine Diätassistentin ist ausschließlich für die Beratung der Patienten zuständig und befragt diese auch nach ihren Wünschen. Ihr Frühstück und Abendessen können die Patienten aus einem umfangreichen Angebot selbst zusammenstellen. Verschiedene Brot- und Brötchensorten, Wurst, Käse, Marmelade, Quark, Joghurt und vieles mehr stehen zur Auswahl. Auf Wunsch steht ihnen die Diätassistentin für ein Informationsgespräch zur Verfügung. Für Patienten unserer Wahlleistungsstation steht ein gesonderter Speiseplan mit Wahlmenues zur Verfügung. |
| SA26 | Frisiersalon  | Bei Bedarf wird seitens des Pflegepersonals ein externer kostenpflichtiger Friseur bestellt.   |
| SA46 | Getränkeautomat   | Im Erdgeschoß steht unseren Patienten und Besuchern ein Getränkeautomat zur Verfügung.   |
| SA27 | Internetzugang  | Im Erdgeschoß befindet sich ein Internetzugang für Patienten und Besucher.   |
| SA50 | Kinderbetreuung   | Das Emma-Zentrum bietet eine Kinderbetreuung für Begleitkinder an, während die Mütter an Kursen teilnehmen.  |
| SA28 | Kiosk/Einkaufsmöglichkeiten   | Ein Kiosk ist an die Cafeteria im Eingangsbereich des Krankenhauses angeschlossen.   |
| SA30 | Klinikeigene Parkplätze für Besucher und Besucherinnen sowie Patienten und Patientinnen | Klinikeigene Parkplätze stehen für Besucher und Patienten direkt am Krankenhaus kostenlos zur Verfügung.   |
| SA21 | Kostenlose Getränkebereitstellung   | Den Patienten werden Mineralwasser, Tee und Kaffee kostenlos angeboten.  |
| SA31 | Kulturelle Angebote   | Unser klinikeigener Fernsehkanal bietet unseren Patienten an sieben Tagen in der Woche ein unterhaltsames und abwechslungsreiches Programm mit Spielfilmen und Lehrfilmen, umfangreichen Informationen zu Medizin, Gesundheit und Ernährung, aktuellen Mitteilungen des Hauses sowie einen virtuellen Rundgang durch das Krankenhaus mit Informationen über ärztliche Leistungen und Personal. Zu besonderen Gelegenheiten und Feiertagen, wie z. B. an Weihnachten singt ein Chor für unsere Patienten. Es finden sporadisch Ausstellungen von Bildern oder Fotografien hiesiger Künstler statt.  |
| SA32 | Maniküre/Pediküre   | Bei Bedarf können kostenpflichtige externe Dienstleister über das Pflegepersonal bestellt werden.  |
| SA47 | Nachmittagstee/-kaffee  | Den Patienten wird ein Nachmittagstee/ -kaffee kostenfrei angeboten.   |
| SA51 | Orientierungshilfen   | Ende des Jahres 2007 wurde ein neues Wegeleitsystem angebracht.  |

| Nr.  | Serviceangebot:                        | Kommentar / Erläuterung:   |
|------|--|--|
| SA33 | Parkanlage                             | Eine Parkanlage erstreckt sich rund um das Krankenhaus, die von unseren Patienten und Angehörigen für Spaziergänge und zum Verweilen genutzt werden kann.  |
| SA52 | Postdienst                             | Postdienst wird den Patienten angeboten  |
| SA34 | Rauchfreies Krankenhaus                | Im gesamten Krankenhaus darf weder von Patienten noch von Mitarbeitern geraucht werden.  |
| SA06 | Rollstuhlgerechte Nasszellen           | Auf der Ebene 3 steht ein behindertengerechtes Badezimmer zur Verfügung. Im Erdgeschoss befindet sich eine behindertengerechte Toilette.   |
| SA17 | Rundfunkempfang am Bett                | Um den Aufenthalt der Patienten bei uns so angenehm wie möglich zu gestalten, ist in allen Zimmern eine Fernseh- und Radioanlage installiert. Sowohl der Fernseh – als auch der Radioempfang sind kostenfrei. Der Empfang ist nur über den Kopfhörer gewährleistet. Die Kopfhörer sind kostenpflichtig in der Telefonzentrale erhältlich.  |
| SA42 | Seelsorge                              | Die Zeit, die man im Krankenhaus verbringt, ist eine besondere Zeit. So können manche Fragen durch die Krankheit und ihre Behandlung aufgeworfen werden, die sich sonst im Alltag nicht stellen, über die man gern mit jemandem außerhalb der Familie oder dem Freundeskreis reden möchte. Daher stehen in unserem Krankenhaus auf Wunsch Seelsorger verschiedenster Konfessionen zu Gesprächen zur Verfügung. Pastorinnen und Pastoren der Gemeinden vor Ort kommen gern auf Anfrage zu unseren Patienten ins Krankenhaus, auch wenn sie sonst nicht in Rinteln leben. Mit den Pastorinnen und Pastoren können auch Andachten gehalten werden oder ein gemeinsames Abendmahl gefeiert werden. |
| SA37 | Spielplatz/Spielecke                   | Eine Spielecke steht in den Wartebereichen der Aufnahmestation/Tagesklinik zur Verfügung.  |
| SA54 | Tageszeitungsangebot                   | Unsere Wahlleistungspatienten erhalten täglich kostenfrei eine Tageszeitung.   |
| SA18 | Telefon                                | Damit unseren Patienten während des Aufenthalts in unserem Hause die Möglichkeit gegeben ist, mit ihrer vertrauten Außenwelt in Kontakt zu bleiben, können sie auf Wunsch einen persönlichen Telefonapparat an ihrem Bett nutzen. Die Nutzung ist kostenpflichtig. In der Eingangshalle und in den Ebenen zwei und drei befindet sich ein öffentlicher Fernsprecher.   |
| SA09 | Unterbringung Begleitperson            | Begleitpersonen können auf Wunsch kostenpflichtig im Patientenzimmer untergebracht werden.   |
| SA10 | Zwei-Bett-Zimmer                       | Auf Anfrage können eine unbestimmte Anzahl der vorhandenen 3-Bett Zimmer als Zwei-Bett Zimmer bereitgestellt werden.   |
| SA11 | Zwei-Bett-Zimmer mit eigener Nasszelle | Auf Anfrage können eine unbestimmte Anzahl der vorhandenen 3-Bett Zimmer als Zwei-Bett Zimmer bereitgestellt werden.   |

## A-11 Forschung und Lehre des Krankenhauses

### A-11.1 Forschungsschwerpunkte

keine Angaben

### A-11.2 Akademische Lehre

| Nr.  | Akademische Lehre und weitere ausgewählte wissenschaftliche Tätigkeiten: | Kommentar/Erläuterung:  |
|------|--|---|
| FL00 | Ärztliche Fort- und Weiterbildung  | Die Chefarzte der Fachabteilungen verfügen über entsprechende Weiterbildungsermächtigungen. Regelmäßige interne Weiterbildungsveranstaltungen gehören zum Qualitätsstandard einer jeden Abteilung. Kontinuierlich nehmen die Ärzte außerdem an externen Fortbildungsveranstaltungen sowie Kongressen teil. Jede Fachabteilung verfügt über eine ausführliche Fachbibliothek. Die Fachabteilungen führen initiativ Fortbildungsveranstaltungen/ Informationsveranstaltungen für niedergelassene Ärzte sowie für Patienten durch. |
| FL04 | Projektbezogene Zusammenarbeit mit Hochschulen und Universitäten         |   |
| FL03 | Studierendenausbildung (Famulatur/Praktisches Jahr)                      |   |
| FL06 | Teilnahme an multizentrischen Phase-III/IV-Studien                       |   |

### A-11.3 Ausbildung in anderen Heilberufen

| Nr.  | Ausbildung in anderen Heilberufen:                                    | Kommentar/Erläuterung:   |
|------|---|--|
| HB01 | Gesundheits- und Krankenpfleger und Gesundheits- und Krankenpflegerin | Dem Klinikum Schaumburg ist eine Schule für Gesundheits- und Krankenpflege angegliedert. Der Schulstandort ist am Kreiskrankenhaus Rinteln. Dort findet der theoretische Unterricht statt. Die praktische Ausbildung findet an beiden Standorten der Kreiskrankenhäuser statt. |

| Nr.  | Ausbildung in anderen Heilberufen: | Kommentar/Erläuterung:   |
|------|------------------------------------|--|
| HB00 | Innerbetriebliche Fortbildungen    | Innerbetriebliche Fortbildungen werden vom Krankenhaus für alle Mitarbeiter angeboten. Das umfangreiche Fortbildungsprogramm wird halbjährlich neu erstellt. Regelmäßige stattfindende Fortbildungen mit der Verpflichtung zur Teilnahme sind z.B. Brandschutzunterweisungen, Strahlenschutzunterweisungen und Lebensrettende Sofortmaßnahmen. Sowohl Mitarbeiter des Hauses als auch externe Mitarbeiter fungieren als Referenten und nutzen die Räumlichkeiten der angegliederten Schule für Gesundheits- und Krankenpflege. |

### ***A-12 Anzahl der Betten im gesamten Krankenhaus***

136 Betten

### ***A-13 Fallzahlen des Krankenhauses:***

Gesamtzahl der im Berichtsjahr behandelten Fälle:

Vollstationäre Fallzahl:  
4450

Teilstationäre Fallzahl:  
0

Ambulante Fallzahlen:

Patientenzählweise:  
7580

### ***A-14 Personal des Krankenhauses***

#### **A-14.1 Ärzte und Ärztinnen**

|  | Anzahl          | Kommentar/ Erläuterung |
|--|-----------------|------------------------|
| Ärzte und Ärztinnen insgesamt<br>(außer Belegärzte und Belegärztinnen) | 26,8 Vollkräfte |                        |
| davon Fachärzte und Fachärztinnen                                      | 20,7 Vollkräfte |                        |
| Belegärzte und Belegärztinnen<br>(nach § 121 SGB V)                    | 1 Personen      |                        |

|   | Anzahl         | Kommentar/ Erläuterung |
|---|----------------|------------------------|
| Ärzte und Ärztinnen, die keiner Fachabteilung zugeordnet sind | 0,2 Vollkräfte |                        |

## A-14.2 Pflegepersonal

|  | Anzahl          | Ausbildungsdauer      | Kommentar/ Erläuterung   |
|--|-----------------|-----------------------|--------------------------|
| Gesundheits- und Krankenpfleger und Gesundheits- und Krankenpflegerinnen             | 62,6 Vollkräfte | 3 Jahre               |                          |
| Gesundheits- und Kinderkrankenpfleger und Gesundheits- und Kinderkrankenpflegerinnen | 1,7 Vollkräfte  | 3 Jahre               |                          |
| Altenpfleger und Altenpflegerinnen   | 0,8 Vollkräfte  | 3 Jahre               |                          |
| Pflegeassistenten und Pflegeassistentinnen   | 0,0 Vollkräfte  | 2 Jahre               |                          |
| Krankenpflegehelfer und Krankenpflegehelferinnen                                     | 1,0 Vollkräfte  | 1 Jahr                |                          |
| Pflegehelfer und Pflegehelferinnen   | 0,0 Vollkräfte  | ab 200 Std. Basiskurs |                          |
| Entbindungspfleger und Hebammen  | 0 Personen      | 3 Jahre               |                          |
| Operationstechnische Assistenten und Operationstechnische Assistentinnen             | 1,0 Vollkräfte  | 3 Jahre               |                          |
| Arzthelfer   | 2               |                       |                          |
| Emma-Zentrum   | 1,3             | 3 Jahre               |                          |
| Hygienefachkraft   | 0,4             | 3 Jahre               |                          |
| Praxisanleiter   | 2               |                       |                          |
| Stationshilfen   | 2               |                       |                          |
| Sterilisationsassistenten  | 2,2             |                       | Fachkunde I , II und III |

## A-14.3 Spezielles therapeutisches Personal

| Nr.  | Spezielles therapeutisches Personal:   | Anzahl: | Kommentar/ Erläuterung: |
|------|--|---------|-------------------------|
| SP04 | Diätassistent und Diätassistentin  | 2,9     |                         |
| SP43 | Medizinisch-technischer Assistent und Medizinisch-technische Assistentin/Funktionspersonal | 14,9    |                         |
| SP21 | Physiotherapeut und Physiotherapeutin  | 3,5     |                         |

| Nr.  | Spezielles therapeutisches Personal:  | Anzahl: | Kommentar/ Erläuterung: |
|------|---|---------|-------------------------|
| SP25 | Sozialarbeiter und Sozialarbeiterin   | 1,0     |                         |
| SP28 | Wundmanager und Wundmanagerin/Wundberater und Wundberaterin/Wundexperte und Wundexperten/Wundbeauftragter und Wundbeauftragte | 0,9     |                         |

### ***A-15 Apparative Ausstattung***

| Nr.  | Vorhandene Geräte   | Umgangssprachliche Bezeichnung  | 24h  | Kommentar / Erläuterung   |
|------|---|---|------|---|
| AA58 | 24h-Blutdruck-Messung                                     |   | Ja   |   |
| AA59 | 24h-EKG-Messung   |   | Ja   |   |
| AA34 | AICD-Implantation/Kontrolle/<br>Programmiersystem         | Einpflanzbarer Herzrhythmusdefibrillator  |      |   |
| AA37 | Arthroskop  | Gelenksspiegelung   | Ja   |   |
| AA02 | Audiometrie-Labor   | Hörtestlabor  | Nein | HNO Belegarztabteilung  |
| AA38 | Beatmungsgeräte/CPAP-Geräte                               | Maskenbeatmungsgerät mit dauerhaft positivem Beatmungsdruck   | Ja   |   |
| AA03 | Belastungs-EKG/Ergometrie                                 | Belastungstest mit Herzstrommessung   | Ja   | EKG, Langzeit EKG, Blutdruckmessung. Rechtsherzkatheter und Belastungs-EKG dienen der Beurteilung der Kreislauf-funktionen. |
| AA39 | Bronchoskop   | Gerät zur Luftröhren- und Bronchien-spiegelung  | Ja   |   |
| AA07 | Cell Saver  | Eigenblutaufbereitungsgerät   | Ja   | Anästhesie: Auffangen des intraoperativen Blutverlustes   |
| AA08 | Computertomograph (CT)                                    | Schichtbildverfahren im Querschnitt mittels Röntgenstrahlen   | Ja   | Computertomografien werden in Kooperation mit dem Klinikum Minden durchgeführt.   |
| AA40 | Defibrillator   | Gerät zur Behandlung von lebensbedrohlichen Herzrhythmusstörungen                                   | Ja   |   |
| AA10 | Elektroenzephalographiegerät (EEG)                        | Hirnstrommessung  | Ja   | Anästhesie: Bestimmung der Narkosetiefe   |
| AA46 | Endoskopisch-retrograde-Cholangio-Pankreaticograph (ERCP) | Spiegelgerät zur Darstellung der Gallen- und Bauchspeicheldrüsengänge mittels Röntgenkontrastmittel | Ja   |   |

| Nr.  | Vorhandene Geräte  | Umgangssprachliche Bezeichnung   | 24h  | Kommentar / Erläuterung   |
|------|--|--|------|---|
| AA45 | Endosonographiegerät   | Ultraschalldiagnostik im Körperinneren   | Ja   | Rectal  |
| AA12 | Gastroenterologisches Endoskop   | Gerät zur Magen-Darm-Spiegelung  | Ja   | Mit vollelektronischen Videosondoskopiegeräten werden Speiseröhre, Magen, Zwölffingerdarm und Dickdarm, Bauchhöhle und Bronchien untersucht, wenn nötig Proben entnommen, Polypen abgetragen, Steine aus den Gallenwegen entfernt und Engstellen durch Endoprothesen überbrückt. Mit sog. Argon-Beamer können blutende Veränderungen oft ohne Operation verodet werden. |
| AA13 | Geräte der invasiven Kardiologie   | Behandlungen mittels Herzkatheter  | Ja   |   |
| AA14 | Geräte für Nierenersatzverfahren   |  | Ja   | Kooperation mit externen Dienstleister  |
| AA36 | Gerät zur Argon-Plasma-Koagulation   | Blutstillung und Gewebeverödung mittels Argon-Plasma   | Ja   |   |
| AA00 | Kolposkop  |  | Ja   |   |
| AA52 | Laboranalyseautomaten für Hämatologie, klinische Chemie, Gerinnung und Mikrobiologie | Laborgeräte zur Messung von Blutwerten bei Blutkrankheiten, Stoffwechselleiden, Gerinnungsleiden und Infektionen | Ja   |   |
| AA53 | Laparoskop   | Bauchhöhlenspiegelungsgerät  | Ja   |   |
| AA20 | Laser  |  | Nein | Laser CO 2 (HNO Belegabteilung)   |
| AA23 | Mammographiegerät  | Röntgengerät für die weibliche Brustdrüse  |      |   |
| AA55 | MIC-Einheit (Minimalinvasive Chirurgie)  | Minimal in den Körper eindringende, also gewebeschonende Chirurgie   | Ja   |   |
| AA00 | Neuromonitoring  |  | Ja   | zur Unterstützung bei Schilddrüsenoperationen   |
| AA24 | OP-Navigationsgerät  |  | Ja   | Orthopilot für Kniegelenksimplantationen  |
| AA67 | Operationsmikroskop  |  | Ja   |   |
| AA00 | Operationstische   |  | Ja   | Besondere Ausstattung für adipöse Patienten   |
| AA27 | Röntgengerät/Durchleuchtungsgerät  |  | Ja   |   |



| Nr.  | Vorhandene Geräte   | Umgangssprachliche Bezeichnung  | 24h | Kommentar / Erläuterung   |
|------|---|---|-----|---|
| AA00 | Siotek Motorschiene   |   | Ja  | Motorschiene Knie, gerätegestützte Krankengymnastik   |
| AA29 | Sonographiegerät/Dopplersonographiegerät/Duplexsonographiegerät | Ultraschallgerät/mit Nutzung des Dopplereffekts/farbkodierter Ultraschall | Ja  | Mit Ultraschall- und Farbdoppler ist eine Darstellung des Herzens, der Bauchorgane, der Schilddrüse sowie der Venen und Arterien möglich. |
| AA31 | Spirometrie/Lungenfunktionsprüfung                              |   | Ja  |   |
| AA33 | Uroflow/Blasendruckmessung/<br>Urodynamischer Messplatz         |   | Ja  |   |

# Teil B - Struktur- und Leistungsdaten der Organisationseinheiten / Fachabteilungen

## B-[1] Fachabteilung Innere Medizin

### *B-[1].1 Name [Innere Medizin ]*

Innere Medizin

Art der Abteilung:  
Hauptabteilung

Fachabteilungsschlüssel:  
0100

Hausanschrift:  
Virchowstraße 5  
31737 Rinteln

Telefon:  
05751 / 931170

Fax:  
05751 / 931100

E-Mail:  
innere@kkh-rinteln.de

Internet:  
<http://www.kkh-rinteln.de>

Chefärztinnen/-ärzte:

| Titel:   | Name, Vorname:     | Funktion: | Tel. Nr., Email:                       | Sekretariat: | Belegarzt / KH-Arzt: |
|----------|--------------------|-----------|--|--------------|----------------------|
| Dr. med. | Hunnius, Christoph | Chefarzt  | 05721-93-1170<br>innere@kkh-rinteln.de |              | KH-Arzt              |

## ***B-[1].2 Versorgungsschwerpunkte [Innere Medizin ]***

| Nr.  | Versorgungsschwerpunkte im Bereich Innere Medizin  | Kommentar / Erläuterung   |
|------|--|---|
| VI29 | Behandlung von Blutvergiftung/Sepsis   |   |
| VR10 | Computertomographie (CT), nativ  | Computertomografien werden in Kooperation mit der Radiologischen Abteilung des Klinikum Minden durchgeführt.  |
| VR11 | Computertomographie (CT) mit Kontrastmittel  | Computertomografien werden in Kooperation mit der Radiologischen Abteilung des Klinikum Minden durchgeführt.  |
| VI07 | Diagnostik und Therapie der Hypertonie (Hochdruckkrankheit)                                    | EKG, Langzeit-EKG, Blutdruckmessung. Rechtsherzkatheter und und Belastungs-EKG dienen der Beurteilung der Kreislauffunktionen.  |
| VI02 | Diagnostik und Therapie der pulmonalen Herzkrankheit und von Krankheiten des Lungenkreislaufes | EKG, Langzeit-EKG, Blutdruckmessung. Rechtsherzkatheter und und Belastungs-EKG dienen der Beurteilung der Kreislauffunktionen.  |
| VI30 | Diagnostik und Therapie von Autoimmunerkrankungen  |   |
| VI10 | Diagnostik und Therapie von endokrinen Ernährungs- und Stoffwechselkrankheiten                 | Darstellung der Schilddrüse mittels Ultraschall und Farb-Dopplertechnik   |
| VI15 | Diagnostik und Therapie von Erkrankungen der Atemwege und der Lunge                            | Mit vollelektronischen Video-Endoskopiegeräten werden Speiseröhre, Magen, Zwölffingerdarm und Dickdarm, Bauchhöhle und Bronchien untersucht, wenn nötig Proben entnommen, Polypen abgetragen, Steine aus den Gallenwegen entfernt und Engstellen durch Endoprothesen überbrückt. Mit einem sog. Argon-Beamer können blutende Veränderungen oft ohne Operation verödet werden. Es erfolgen Bronchoskopien und Spirometrien |
| VI14 | Diagnostik und Therapie von Erkrankungen der Leber, der Galle und des Pankreas                 | Mit vollelektronischen Video-Endoskopiegeräten werden Speiseröhre, Magen, Zwölffingerdarm und Dickdarm, Bauchhöhle und Bronchien untersucht, wenn nötig Proben entnommen, Polypen abgetragen, Steine aus den Gallenwegen entfernt und Engstellen durch Endoprothesen überbrückt. Mit einem sog. Argon-Beamer können blutende Veränderungen oft ohne Operation verödet werden. Es werden ERCP, PTC und PTCD durchgeführt.  |
| VI12 | Diagnostik und Therapie von Erkrankungen des Darmausgangs                                      | Mit vollelektronischen Video-Endoskopiegeräten werden Speiseröhre, Magen, Zwölffingerdarm und Dickdarm, Bauchhöhle und Bronchien untersucht, wenn nötig Proben entnommen, Polypen abgetragen, Steine aus den Gallenwegen entfernt und Engstellen durch Endoprothesen überbrückt. Mit einem sog. Argon-Beamer können blutende Veränderungen oft ohne Operation verödet werden.   |

| Nr.  | Versorgungsschwerpunkte im Bereich Innere Medizin                                      | Kommentar / Erläuterung  |
|------|--|--|
| VI11 | Diagnostik und Therapie von Erkrankungen des Magen-Darm-Traktes (Gastroenterologie)    | Mit vollelektronischen Video-Endoskopiegeräten werden Speiseröhre, Magen, Zwölffingerdarm und Dickdarm, Bauchhöhle und Bronchien untersucht, wenn nötig Proben entnommen, Polypen abgetragen, Steine aus den Gallenwegen entfernt und Engstellen durch Endoprothesen überbrückt. Mit einem sog. Argon-Beamer können blutende Veränderungen oft ohne Operation verödet werden.                              |
| VI24 | Diagnostik und Therapie von geriatrischen Erkrankungen                                 |  |
| VI33 | Diagnostik und Therapie von Gerinnungsstörungen  |  |
| VI09 | Diagnostik und Therapie von hämatologischen Erkrankungen                               | z.B. Jamshidi-Punktion   |
| VI31 | Diagnostik und Therapie von Herzrhythmusstörungen                                      |  |
| VI19 | Diagnostik und Therapie von infektiösen und parasitären Krankheiten                    | Den Patienten unseres Krankenhauses steht eine Isolierstation zur Verfügung.   |
| VI01 | Diagnostik und Therapie von ischämischen Herzkrankheiten                               | Mit Ultraschall- und Farb-Doppler-Technik incl. TEE ist eine Darstellung des Herzens möglich. EKG, Langzeit-EKG, Blutdruckmessung. Rechtsherzkatheter und Belastungs-EKG dienen der Beurteilung der Kreislauffunktionen.   |
| VI04 | Diagnostik und Therapie von Krankheiten der Arterien, Arteriolen und Kapillaren        | Mit Ultraschall- und Farb-Dopple-Technik ist eine Darstellung der Venen und Arterien möglich.  |
| VI16 | Diagnostik und Therapie von Krankheiten der Pleura                                     | Mittels Sonographie ist eine Darstellung der Pleura möglich. Bei Bedarf werden Biopsien vorgenommen.   |
| VI05 | Diagnostik und Therapie von Krankheiten der Venen, der Lymphgefäße und der Lymphknoten | Phlebosonographie  |
| VI13 | Diagnostik und Therapie von Krankheiten des Peritoneums                                |  |
| VI08 | Diagnostik und Therapie von Nierenerkrankungen   |  |
| VI18 | Diagnostik und Therapie von onkologischen Erkrankungen                                 | Alle gängigen internistischen Tumortherapieverfahren, einschließlich komplexer Chemotherapien, werden in Zusammenarbeit mit den Tumorzentren der Universitätskliniken durchgeführt. Deshalb können unsere Tumorpatienten sicher sein, dass ihnen alle neuesten wissenschaftlich gesicherten Erkenntnisse in Diagnostik und Therapie auch bei einer heimatnahen Behandlung in Rinteln zur Verfügung stehen. |
| VI17 | Diagnostik und Therapie von rheumatologischen Erkrankungen                             |  |

| Nr.  | Versorgungsschwerpunkte im Bereich Innere Medizin              | Kommentar / Erläuterung  |
|------|--|--|
| VI03 | Diagnostik und Therapie von sonstigen Formen der Herzkrankheit | Herzschrittmacher, auch 2-Kammer-Systeme, werden seit 1966 im Kreiskrankenhaus Rinteln implantiert und überwacht.  |
| VN01 | Diagnostik und Therapie von zerebrovaskulären Erkrankungen     |  |
| VI06 | Diagnostik und Therapie von zerebrovaskulären Krankheiten      | Mit Ultraschall- und Farb-Doppler-Technik ist eine Darstellung der Venen und Arterien möglich. Computertomografien werden in Kooperation mit der Radiologischen Abteilung des Klinikum Minden durchgeführt.  |
| VR04 | Duplexsonographie  |  |
| VR03 | Eindimensionale Dopplersonographie                             |  |
| VI35 | Endoskopie   |  |
| VR06 | Endosonographie  |  |
| VI00 | Eventrecorder-Implantation                                     |  |
| VI20 | Intensivmedizin  | Auf der interdisziplinären Intensivstation werden Patienten mit lebensbedrohlichen Erkrankungen, Komplikationen und schweren Organfunktionsstörungen medizinisch versorgt. Internisten, Chirurgen, Gynäkologen und Anästhesisten sind für die entsprechende Diagnostik und Therapie gemäß ihrer fachärztlichen und fachgebundenen Kompetenz zuständig. Moderne Monitoranlagen sorgen für eine präzise Erfassung und Registrierung aller wichtigen Körperfunktionsdaten. Moderne Techniken der Atemhilfe, der Kreislaufunterstützung sowie der künstlichen Ernährung kommen indikationsgerecht zum Einsatz. Zur Schmerzausschaltung und Stressabschirmung werden individuell dosierte Schmerzmittel und Beruhigungsmittel eingesetzt (Analgesiedierung). Alle ärztlichen und pflegerischen Mitarbeiter sind bemüht, den Patienten und ihren Angehörigen gerade in kritischen Krankheitsphasen nötige Geborgenheit zu vermitteln. Hierzu dient auch eine großzügige Besuchszeitenregelung. |
| VR01 | Konventionelle Röntgenaufnahmen                                |  |
| VR02 | Native Sonographie   |  |
| VR05 | Sonographie mit Kontrastmittel                                 |  |
| VI27 | Spezialsprechstunde  | Herzschrittmacher, Defibrillatoren,  |

### ***B-[1].3 Medizinisch-pflegerische Leistungsangebote [Innere Medizin ]***

| Nr.  | Medizinisch-pflegerisches Leistungsangebot | Kommentar / Erläuterung   |
|------|--|---|
| MP00 | Allgemeine Information                     | Die medizinisch-pflegerischen Leistungsangebote sind auf der Krankensebene im A-Teil in der Liste A-9 aufgeführt. |

### ***B-[1].4 Nicht-medizinische Serviceangebote [Innere Medizin ]***

| Nr.  | Serviceangebot         | Kommentar / Erläuterung  |
|------|------------------------|--|
| SA00 | Allgemeine Information | Die nicht-medizinischen Serviceangebote sind auf der Krankensebene im A-Teil in der Liste A-10 aufgeführt. |

### ***B-[1].5 Fallzahlen [Innere Medizin ]***

Vollstationäre Fallzahl:  
2594

Teilstationäre Fallzahl:  
0

### ***B-[1].6 Diagnosen nach ICD***

#### **B-[1].6.1 Hauptdiagnosen nach ICD**

| Rang | ICD-10- Ziffer*: | Fallzahl: | Umgangssprachliche Bezeichnung:                                     |
|------|------------------|-----------|---|
| 1    | F10              | 138       | Psychische bzw. Verhaltensstörung durch Alkohol                     |
| 2    | I50              | 121       | Herzschwäche  |
| 3    | I48              | 104       | Herzrhythmusstörung, ausgehend von den Vorhöfen des Herzens         |
| 4    | J18              | 96        | Lungenentzündung, Krankheitserreger vom Arzt nicht näher bezeichnet |
| 5    | I10              | 91        | Bluthochdruck ohne bekannte Ursache                                 |
| 6    | I21              | 77        | Akuter Herzinfarkt  |
| 7    | R55              | 75        | Ohnmachtsanfall bzw. Kollaps  |
| 8    | N39              | 68        | Sonstige Krankheit der Niere, der Harnwege bzw. der Harnblase       |
| 9    | I20              | 57        | Anfallsartige Enge und Schmerzen in der Brust - Angina pectoris     |

| Rang | ICD-10- Ziffer*: | Fallzahl: | Umgangssprachliche Bezeichnung:  |
|------|------------------|-----------|--|
| 10   | J44              | 52        | Sonstige anhaltende (chronische) Lungenkrankheit mit Verengung der Atemwege - COPD     |
| 11   | E86              | 51        | Flüssigkeitsmangel   |
| 12   | K29              | 43        | Schleimhautentzündung des Magens bzw. des Zwölffingerdarms                             |
| 13   | E11              | 42        | Zuckerkrankheit, die nicht zwingend mit Insulin behandelt werden muss - Diabetes Typ-2 |
| 13   | G40              | 42        | Anfallsleiden - Epilepsie  |
| 15   | I63              | 41        | Schlaganfall durch Verschluss eines Blutgefäßes im Gehirn - Hirninfarkt                |

\* Hauptdiagnose gemäß der jeweils geltenden Fassung der Deutschen Kodierrichtlinien

## B-[1].6.2 Weitere Kompetenzdiagnosen

| Rang | ICD-10 Ziffer: | Anzahl: | Umgangssprachliche Bezeichnung:   |
|------|----------------|---------|---|
| 1    | K80            | 26      | Gallensteinleiden   |
| 2    | A41            | 25      | Sonstige Blutvergiftung (Sepsis)  |
| 2    | G45            | 25      | Kurzzeitige Durchblutungsstörung des Gehirns (TIA) bzw. verwandte Störungen       |
| 4    | I26            | 22      | Verschluss eines Blutgefäßes in der Lunge durch ein Blutgerinnsel - Lungenembolie |
| 5    | K26            | 11      | Zwölffingerdarmgeschwür   |

## ***B-[1].7 Prozeduren nach OPS***

### B-[1].7.1 Durchgeführte Prozeduren nach OPS

| Rang | OPS-301 Ziffer: | Anzahl: | Umgangssprachliche Bezeichnung:   |
|------|-----------------|---------|---|
| 1    | 8-930           | 823     | Intensivmedizinische Überwachung von Atmung, Herz und Kreislauf ohne Messung des Drucks in der Lungenschlagader und im rechten Vorhof des Herzens |
| 2    | 1-632           | 552     | Untersuchung der Speiseröhre, des Magens und des Zwölffingerdarms durch eine Spiegelung   |
| 3    | 3-200           | 403     | Computertomographie (CT) des Schädels ohne Kontrastmittel   |
| 4    | 1-440           | 201     | Entnahme einer Gewebeprobe (Biopsie) aus dem oberem Verdauungstrakt, den Gallengängen bzw. der Bauchspeicheldrüse bei einer Spiegelung            |
| 5    | 1-650           | 181     | Untersuchung des Dickdarms durch eine Spiegelung - Koloskopie   |
| 6    | 8-800           | 170     | Übertragung (Transfusion) von Blut, roten Blutkörperchen bzw. Blutplättchen eines Spenders auf einen Empfänger                                    |
| 7    | 3-225           | 104     | Computertomographie (CT) des Bauches mit Kontrastmittel   |
| 8    | 3-222           | 92      | Computertomographie (CT) des Brustkorbes mit Kontrastmittel   |
| 9    | 1-612           | 89      | Untersuchung der Nase durch eine Spiegelung   |

| Rang | OPS-301 Ziffer: | Anzahl: | Umgangssprachliche Bezeichnung:   |
|------|-----------------|---------|---|
| 10   | 8-390           | 86      | Behandlung durch spezielle Formen der Lagerung eines Patienten im Bett, z.B. Lagerung im Schlingentisch oder im Spezialbett |
| 11   | 1-611           | 79      | Untersuchung des Rachens durch eine Spiegelung  |
| 12   | 8-831           | 74      | Legen bzw. Wechsel eines Schlauches (Katheter), der in den großen Venen platziert ist                                       |
| 13   | 1-242           | 67      | Messung des Hörvermögens - Audiometrie  |
| 14   | 8-931           | 47      | Monitoring von Atmung, Herz und Kreislauf mit Messung des zentralen Venendruckes  |
| 15   | 3-052           | 38      | Ultraschall des Herzens (Echokardiographie) von der Speiseröhre aus - TEE   |

### B-[1].7.2 Weitere Kompetenzprozeduren

| Rang | OPS-Ziffer: | Anzahl: | Umgangssprachliche Bezeichnung:  |
|------|-------------|---------|--|
| 1    | 8-640       | 30      | Behandlung von Herzrhythmusstörungen mit Stromstößen - Defibrillation      |
| 2    | 5-377       | 29      | Einsetzen eines Herzschrittmachers bzw. eines Impulsgebers (Defibrillator) |
| 3    | 5-513       | 19      | Operation an den Gallengängen bei einer Magenspiegelung                    |

### ***B-[1].8 Ambulante Behandlungsmöglichkeiten***

| Nr   | Art der Ambulanz   | Bezeichnung der Ambulanz                      | Nr. / Leistung | Kommentar / Erläuterung   |
|------|--|---|----------------|---|
| AM00 | Ambulantes Operieren                                     |   |                |   |
| AM04 | Ermächtigungsambulanz nach § 116 SGB V                   | Herzschrittmacher- und Defibrillatorkontrolle |                | Kontrolle der Herzschrittmacher und Defibrillatoren bei Patienten, denen im Kreiskrankenhaus Rinteln ein Herzschrittmacher oder Defibrillator eingesetzt wurde. |
| AM05 | Ermächtigung zur ambulanten Behandlung nach § 116a SGB V | Institutsambulanz                             |                | Notfallambulanz (24 Std.)   |
| AM07 | Privatambulanz   |   |                | Innere Medizin, Gastroenterologie, Geriatrie  |
| AM11 | Vor- und nachstationäre Leistungen nach § 115a SGB V     |   |                |   |



## ***B-[1].9 Ambulante Operationen nach § 115b SGB V***

| Rang | OPS-Ziffer<br>(4-stellig): | Anzahl: | Umgangssprachliche Bezeichnung:   |
|------|----------------------------|---------|---|
| 1    | 1-650                      | 24      | Untersuchung des Dickdarms durch eine Spiegelung - Koloskopie                             |
| 2    | 1-444                      | <= 5    | Entnahme einer Gewebeprobe (Biopsie) aus dem unteren Verdauungstrakt bei einer Spiegelung |
| 2    | 5-431                      | <= 5    | Operatives Anlegen einer Magensonde durch die Bauchwand zur künstlichen Ernährung         |
| 2    | 5-452                      | <= 5    | Operative Entfernung oder Zerstörung von erkranktem Gewebe des Dickdarms                  |

## ***B-[1].10 Zulassung zum Durchgangs-Arztverfahren der Berufsgenossenschaft***

nicht vorhanden

## ***B-[1].11 Personelle Ausstattung***

### **B-[1].11.1** Ärzte und Ärztinnen

|   | Anzahl          | Kommentar/ Erläuterung |
|---|-----------------|------------------------|
| Ärzte und Ärztinnen insgesamt<br>(außer Belegärzte und<br>Belegärztinnen) | 10,7 Vollkräfte |                        |
| davon Fachärzte und Fachärztinnen   | 5,1 Vollkräfte  |                        |
| Belegärzte und Belegärztinnen<br>(nach § 121 SGB V)                       | 0 Personen      |                        |

### Ärztliche Fachexpertise der Abteilung

| Nr.  | Facharztbezeichnung (Gebiete, Facharzt- und<br>Schwerpunktkompetenzen): | Kommentar / Erläuterung:                            |
|------|---|---|
| AQ23 | Innere Medizin  | Weiterbildungsermächtigung Innere Medizin (5 Jahre) |
| AQ26 | Innere Medizin und SP Gastroenterologie                                 |   |
| AQ28 | Innere Medizin und SP Kardiologie                                       |   |

| Nr.  | Zusatz-Weiterbildung:          | Kommentar / Erläuterung: |
|------|--------------------------------|--------------------------|
| ZF01 | Ärztliches Qualitätsmanagement |                          |
| ZF47 | Ernährungsmedizin              |                          |
| ZF09 | Geriatric                      |                          |
| ZF15 | Intensivmedizin                |                          |
| ZF22 | Labordiagnostik                |                          |
| ZF25 | Medikamentöse Tumortherapie    |                          |
| ZF27 | Naturheilverfahren             |                          |
| ZF28 | Notfallmedizin                 |                          |
| ZF34 | Proktologie                    |                          |
| ZF38 | Röntgendiagnostik              |                          |

## B-[1].11.2 Pflegepersonal

|  | Anzahl          | Ausbildungsdauer      | Kommentar/ Erläuterung   |
|--|-----------------|-----------------------|--|
| Gesundheits- und Krankenpfleger und Gesundheits- und Krankenpflegerinnen             | 24,7 Vollkräfte | 3 Jahre               | davon<br>12,6 VK Station 2<br>3,7 VK Aufnahmestation<br>1,0 VK Endoskopie<br>7,4 VK Intensiv |
| Gesundheits- und Kinderkrankenpfleger und Gesundheits- und Kinderkrankenpflegerinnen | 0,5 Vollkräfte  | 3 Jahre               |  |
| Altenpfleger und Altenpflegerinnen   | 0,8 Vollkräfte  | 3 Jahre               |  |
| Pflegeassistenten und Pflegeassistentinnen   | 0 Vollkräfte    | 2 Jahre               |  |
| Krankenpflegehelfer und Krankenpflegehelferinnen                                     | 0 Vollkräfte    | 1 Jahr                |  |
| Pflegehelfer und Pflegehelferinnen   | 0 Vollkräfte    | ab 200 Std. Basiskurs |  |
| Entbindungspfleger und Hebammen  | 0 Personen      | 3 Jahre               |  |
| Operationstechnische Assistenten und Operationstechnische Assistentinnen             | 0 Vollkräfte    | 3 Jahre               |  |
| Arzthelferin   | 1               |                       |  |
| Stationshilfen   | 1               |                       |  |

## Pflegerische Fachexpertise der Abteilung

| Nr.  | Anerkannte Fachweiterbildung/ zusätzlicher akademischer Abschluss: | Kommentar / Erläuterung: |
|------|--|--------------------------|
| PQ04 | Intensivpflege und Anästhesie                                      |                          |
| PQ05 | Leitung von Stationen oder Funktionseinheiten                      |                          |

| Nr.  | Zusatzqualifikation:           | Kommentar / Erläuterung:      |
|------|--------------------------------|-------------------------------|
| ZP04 | Endoskopie/Funktionsdiagnostik |                               |
| ZP08 | Kinästhetik                    | Grundkurs                     |
| ZP12 | Praxisanleitung                |                               |
| ZP00 | Sterilisationsassistent        | Endoskopieabt.<br>Fachkunde I |

## B-[1].11.3 Spezielles therapeutisches Personal

keine Angaben

## B-[2] Fachabteilung Allgemeine Chirurgie

### *B-[2].1 Name [Allgemeine Chirurgie ]*

Allgemeine Chirurgie

Art der Abteilung:  
Hauptabteilung

Fachabteilungsschlüssel:  
1500

Weitere Fachabteilungsschlüssel:

| Nr.  | Fachabteilung:                                   |
|------|--|
| 1516 | Allgemeine Chirurgie/Schwerpunkt Unfallchirurgie |
| 1523 | Chirurgie/Schwerpunkt Orthopädie                 |
| 3757 | Visceralchirurgie                                |

Hausanschrift:  
Virchowstr. 5  
31737 Rinteln

Telefon:  
05751 / 931201

Fax:  
05751 / 931094

E-Mail:  
chirurgie@kkh-rinteln.de

Internet:  
<http://www.kkh-rinteln.de>

Chefärztinnen/-ärzte:

| Titel:         | Name, Vorname:        | Funktion: | Tel. Nr., Email:         | Sekretariat:  | Belegarzt / KH-Arzt: |
|----------------|-----------------------|-----------|--------------------------|---------------|----------------------|
| Prof. Dr. med. | Hegelmaier, Christian | Chefarzt  | chirurgie@kkh-rinteln.de | 05751 93 1201 | KH-Arzt              |

## ***B-[2].2 Versorgungsschwerpunkte [Allgemeine Chirurgie ]***

| Nr.  | Versorgungsschwerpunkte im Bereich<br>Allgemeine Chirurgie  | Kommentar / Erläuterung  |
|------|---|--|
| VC63 | Amputationschirurgie  |  |
| VC66 | Arthroskopische Operationen   |  |
| VC27 | Bandrekonstruktionen/Plastiken  |  |
| VC29 | Behandlung von Dekubitalgeschwüren  |  |
| VC67 | Chirurgische Intensivmedizin  |  |
| VR10 | Computertomographie (CT), nativ   | Computertomografien werden in Kooperation mit der Radiologischen Abteilung des Klinikum Minden durchgeführt. |
| VR11 | Computertomographie (CT) mit Kontrastmittel   | Computertomografien werden in Kooperation mit der Radiologischen Abteilung des Klinikum Minden durchgeführt. |
| VO01 | Diagnostik und Therapie von Arthropathien   |  |
| VO06 | Diagnostik und Therapie von Krankheiten der Muskeln   |  |
| VO07 | Diagnostik und Therapie von Krankheiten der Synovialis und der Sehnen                                 |  |
| VO09 | Diagnostik und Therapie von Osteopathien und Chondropathien   |  |
| VO10 | Diagnostik und Therapie von sonstigen Krankheiten des Muskel-Skelett-Systems und des Bindegewebes     |  |
| VC42 | Diagnostik und Therapie von sonstigen Verletzungen  |  |
| VC39 | Diagnostik und Therapie von Verletzungen der Hüfte und des Oberschenkels                              |  |
| VC41 | Diagnostik und Therapie von Verletzungen der Knöchelregion und des Fußes                              |  |
| VC35 | Diagnostik und Therapie von Verletzungen der Lumbosakralgegend, der Lendenwirbelsäule und des Beckens |  |
| VC36 | Diagnostik und Therapie von Verletzungen der Schulter und des Oberarmes                               |  |
| VC37 | Diagnostik und Therapie von Verletzungen des Ellenbogens und des Unterarmes                           |  |
| VC38 | Diagnostik und Therapie von Verletzungen des Handgelenkes und der Hand                                |  |
| VC40 | Diagnostik und Therapie von Verletzungen des Knies und des Unterschenkels                             |  |

| Nr.  | Versorgungsschwerpunkte im Bereich<br>Allgemeine Chirurgie | Kommentar / Erläuterung   |
|------|--|---|
| VC32 | Diagnostik und Therapie von Verletzungen des Kopfes        |   |
| VC34 | Diagnostik und Therapie von Verletzungen des Thorax        |   |
| VR03 | Eindimensionale Dopplersonographie                         |   |
| VC21 | Endokrine Chirurgie  | Operationen an der Schilddrüse wurden durch die Einführung des sog. Neuromonitorings revolutioniert. Schon während der Operation wird die Funktion des Stimmbandnerves überprüft, um eine Verletzung zu vermeiden.  |
| VO14 | Endoprothetik  |   |
| VO15 | Fußchirurgie   |   |
| VC28 | Gelenkersatzverfahren/Endoprothetik                        | In der Endo-Prothetik erfolgt das Einsetzen von künstlichen Hüft- und Kniegelenken sowie von Schultergelenken nach Trümmerbrüchen mit den jeweils modernsten Implantaten und Implantat-Techniken. Knieprothesen werden unterstützt durch einen Navigationscomputer eingebracht. Auf diese Weise kann die Beinachse genauer ausgerichtet und evtl. korrigiert werden.  |
| VI20 | Intensivmedizin  | Auf der interdisziplinären Intensivstation werden Patienten mit lebensbedrohlichen Erkrankungen, Komplikationen und schweren Organfunktionsstörungen medizinisch versorgt. Internisten, Chirurgen, Gynäkologen und Anästhesisten sind für die entsprechende Diagnostik und Therapie gemäß ihrer fachärztlichen und fachgebundenen Kompetenz zuständig. Moderne Monitoranlagen sorgen für eine präzise Erfassung und Registrierung aller wichtigen Körperfunktionsdaten. Moderne Techniken der Atemhilfe, der Kreislaufunterstützung sowie der künstlichen Ernährung kommen indikationsgerecht zum Einsatz. Zur Schmerzausschaltung und Stressabschirmung werden individuell dosierte Schmerzmittel und Beruhigungsmittel eingesetzt (Analgosedierung). Alle ärztlichen und pflegerischen Mitarbeiter sind bemüht, den Patienten und ihren Angehörigen gerade in kritischen Krankheitsphasen nötige Geborgenheit zu vermitteln. Hierzu dient auch eine großzügige Besuchszeitenregelung. |
| VR01 | Konventionelle Röntgenaufnahmen                            |   |
| VC23 | Leber-, Gallen-, Pankreaschirurgie                         |   |
| VC22 | Magen-Darm-Chirurgie                                       |   |
| VC26 | Metall-/Fremdkörperentfernungen                            |   |
| VC56 | Minimalinvasive endoskopische Operationen                  |   |
| VC55 | Minimalinvasive laparoskopische Operationen                |   |
| VR02 | Native Sonographie   |   |
| VC62 | Portimplantation   |   |

| Nr.  | Versorgungsschwerpunkte im Bereich<br>Allgemeine Chirurgie | Kommentar / Erläuterung   |
|------|--|---|
| VC05 | Schrittmachereingriffe                                     | Eine jahrzehntelange Tradition hat am Kreiskrankenhaus Rinteln die Implantation von Herzschrittmachern in Zusammenarbeit mit der Inneren Abteilung. |
| VO19 | Schulterchirurgie  |   |
| VC30 | Septische Knochenchirurgie                                 |   |
| VC58 | Spezialsprechstunde  | BG- Sprechstunde und Prothesen-Sprechstunde   |
| VO20 | Sportmedizin/Sporttraumatologie                            |   |
| VC24 | Tumorchirurgie   |   |
| VC65 | Wirbelsäulenchirurgie                                      | Kyphoplastie  |

### ***B-[2].3 Medizinisch-pflegerische Leistungsangebote [Allgemeine Chirurgie ]***

| Nr.  | Medizinisch-pflegerisches Leistungsangebot | Kommentar / Erläuterung  |
|------|--|--|
| MP00 | Allgemeine Information                     | Die medizinisch-pflegerischen Leistungsangebote sind auf der Krankenhausebene im A-Teil in der Liste A-9 aufgeführt. |
| MP00 | Physikalische Therapie                     | Anwendung von gerätegestützter Krankengymnastik (Motorschiene Knie)  |

### ***B-[2].4 Nicht-medizinische Serviceangebote [Allgemeine Chirurgie ]***

| Nr.  | Serviceangebot         | Kommentar / Erläuterung   |
|------|------------------------|---|
| SA00 | Allgemeine Information | Die nicht-medizinischen Serviceangebote sind auf der Krankenhausebene im A-Teil in der Liste A-10 aufgeführt. |

### ***B-[2].5 Fallzahlen [Allgemeine Chirurgie ]***

Vollstationäre Fallzahl:  
1349

Teilstationäre Fallzahl:  
0

## B-[2].6 Diagnosen nach ICD

### B-[2].6.1 Hauptdiagnosen nach ICD

| Rang | ICD-10- Ziffer*: | Fallzahl: | Umgangssprachliche Bezeichnung:   |
|------|------------------|-----------|---|
| 1    | S72              | 93        | Knochenbruch des Oberschenkels  |
| 2    | M16              | 66        | Gelenkverschleiß (Arthrose) des Hüftgelenkes                              |
| 3    | K35              | 64        | Akute Blinddarmentzündung   |
| 4    | M17              | 63        | Gelenkverschleiß (Arthrose) des Kniegelenkes                              |
| 5    | K80              | 62        | Gallensteinleiden   |
| 6    | S82              | 61        | Knochenbruch des Unterschenkels, einschließlich des oberen Sprunggelenkes |
| 7    | K40              | 54        | Leistenbruch (Hernie)   |
| 8    | S42              | 53        | Knochenbruch im Bereich der Schulter bzw. des Oberarms                    |
| 9    | S52              | 47        | Knochenbruch des Unterarmes   |
| 10   | S06              | 44        | Verletzung des Schädelinneren   |
| 11   | M54              | 36        | Rückenschmerzen   |
| 12   | R10              | 31        | Bauch- bzw. Beckenschmerzen   |
| 13   | K56              | 30        | Darmverschluss (Ileus) ohne Eingeweidebruch                               |
| 14   | S32              | 24        | Knochenbruch der Lendenwirbelsäule bzw. des Beckens                       |
| 15   | S00              | 20        | Oberflächliche Verletzung des Kopfes                                      |

\* Hauptdiagnose gemäß der jeweils geltenden Fassung der Deutschen Kodierrichtlinien

### B-[2].6.2 Weitere Kompetenzdiagnosen

| Rang | ICD-10 Ziffer: | Anzahl: | Umgangssprachliche Bezeichnung:  |
|------|----------------|---------|--|
| 1    | C18            | 18      | Dickdarmkrebs im Bereich des Grimmdarms (Kolon)  |
| 2    | K57            | 13      | Krankheit des Dickdarms mit vielen kleinen Ausstülpungen der Schleimhaut - Divertikulose |
| 3    | I84            | 12      | Krampfaderartige Erweiterung der Venen im Bereich des Enddarms - Hämorrhoiden            |
| 4    | E04            | 10      | Sonstige Form einer Schilddrüsenvergrößerung ohne Überfunktion der Schilddrüse           |
| 4    | S43            | 10      | Verrenkung, Verstauchung oder Zerrung von Gelenken bzw. Bändern des Schultergürtels      |
| 6    | M75            | 9       | Schulterverletzung   |
| 7    | K42            | 8       | Nabelbruch (Hernie)  |
| 8    | K81            | <= 5    | Gallenblasenentzündung   |



## B-[2].7 Prozeduren nach OPS

### B-[2].7.1 Durchgeführte Prozeduren nach OPS

| Rang | OPS-301 Ziffer: | Anzahl: | Umgangssprachliche Bezeichnung:  |
|------|-----------------|---------|--|
| 1    | 8-800           | 140     | Übertragung (Transfusion) von Blut, roten Blutkörperchen bzw. Blutplättchen eines Spenders auf einen Empfänger   |
| 2    | 5-820           | 103     | Operatives Einsetzen eines künstlichen Hüftgelenks   |
| 3    | 8-930           | 102     | Intensivmedizinische Überwachung von Atmung, Herz und Kreislauf ohne Messung des Drucks in der Lungenschlagader und im rechten Vorhof des Herzens                                    |
| 4    | 5-794           | 99      | Operatives Einrichten (Reposition) eines mehrfachen Bruchs im Gelenkbereich eines langen Röhrenknochens und Befestigung der Knochenteile mit Hilfsmitteln wie Schrauben oder Platten |
| 5    | 8-831           | 85      | Legen bzw. Wechsel eines Schlauches (Katheter), der in den großen Venen platziert ist  |
| 6    | 5-470           | 77      | Operative Entfernung des Blinddarms  |
| 7    | 5-511           | 73      | Operative Entfernung der Gallenblase   |
| 8    | 5-790           | 70      | Einrichten (Reposition) eines Knochenbruchs oder einer Ablösung der Wachstumsfuge und Befestigung der Knochenteile mit Hilfsmitteln wie Schrauben oder Platten von außen             |
| 9    | 5-469           | 67      | Sonstige Operation am Darm   |
| 10   | 5-893           | 65      | Operative Entfernung von abgestorbenem Gewebe im Bereich einer Wunde bzw. von erkranktem Gewebe an Haut oder Unterhaut   |
| 11   | 8-931           | 62      | Monitoring von Atmung, Herz und Kreislauf mit Messung des zentralen Venendruckes   |
| 12   | 5-822           | 58      | Operatives Einsetzen eines künstlichen Kniegelenks   |
| 13   | 5-793           | 57      | Operatives Einrichten (Reposition) eines einfachen Bruchs im Gelenkbereich eines langen Röhrenknochens   |
| 14   | 5-900           | 56      | Einfacher operativer Verschluss der Haut bzw. der Unterhaut nach Verletzungen, z.B. mit einer Naht   |
| 14   | 5-988           | 56      | Operation unter Anwendung eines Navigationssystems, das während der Operation aktuelle 3D-Bilder des Operationsgebietes anzeigt  |

### B-[2].7.2 Weitere Kompetenzprozeduren

| Rang | OPS-Ziffer: | Anzahl: | Umgangssprachliche Bezeichnung:  |
|------|-------------|---------|--|
| 1    | 5-530       | 50      | Operativer Verschluss eines Leistenbruchs (Hernie)   |
| 2    | 5-455       | 21      | Operative Entfernung von Teilen des Dickdarms  |
| 3    | 5-534       | 13      | Operativer Verschluss eines Nabelbruchs (Hernie)   |
| 4    | 5-062       | 11      | Sonstige teilweise Entfernung der Schilddrüse  |
| 5    | 5-786       | <= 5    | Operative Befestigung von Knochenteilen z.B. bei Brüchen mit Hilfsmitteln wie Schrauben oder Platten |

## ***B-[2].8 Ambulante Behandlungsmöglichkeiten***

| Nr   | Art der Ambulanz   | Bezeichnung der Ambulanz | Nr. / Leistung | Kommentar / Erläuterung  |
|------|--|--------------------------|----------------|--|
| AM00 | Ambulantes Operieren   |                          |                |  |
| AM12 | Ambulanz im Rahmen eines Vertrages zur Integrierten Versorgung nach § 140b SGB V |                          |                | Hüft-und Kniegelenks-endoprothesen   |
| AM09 | D-Arzt-<br>/Berufsgenossenschaftliche Ambulanz                                   |                          |                |  |
| AM04 | Ermächtigungsambulanz nach § 116 SGB V   |                          |                | Auf Überweisung von niedergelassenen Chirurgen, Orthopäden, Radiologen und Internisten |
| AM08 | Notfallambulanz (24h)  |                          |                |  |
| AM07 | Privatambulanz   |                          |                |  |
| AM00 | Tagesklinik  | Tagesklinik              |                | Durchführung von ambulanten Operationen  |
| AM11 | Vor- und nachstationäre Leistungen nach § 115a SGB V                             |                          |                |  |

## ***B-[2].9 Ambulante Operationen nach § 115b SGB V***

| Rang | OPS-Ziffer (4-stellig): | Anzahl: | Umgangssprachliche Bezeichnung:  |
|------|-------------------------|---------|--|
| 1    | 5-787                   | 57      | Entfernung von Hilfsmitteln, die zur Befestigung von Knochenteilen z.B. bei Brüchen verwendet wurden   |
| 2    | 5-812                   | 44      | Operation am Gelenkknorpel bzw. an den knorpeligen Zwischenscheiben (Menisken) durch eine Spiegelung   |
| 3    | 5-530                   | 25      | Operativer Verschluss eines Leistenbruchs (Hernie)   |
| 4    | 5-810                   | 22      | Erneute Operation eines Gelenks durch eine Spiegelung  |
| 5    | 5-790                   | 9       | Einrichten (Reposition) eines Knochenbruchs oder einer Ablösung der Wachstumsfuge und Befestigung der Knochenteile mit Hilfsmitteln wie Schrauben oder Platten von außen |
| 6    | 5-399                   | 8       | Sonstige Operation an Blutgefäßen  |
| 7    | 5-493                   | 6       | Operative Behandlung von Hämorrhoiden  |
| 7    | 5-811                   | 6       | Operation an der Gelenkinnenhaut durch eine Spiegelung   |

| Rang | OPS-Ziffer<br>(4-stellig): | Anzahl: | Umgangssprachliche Bezeichnung:   |
|------|----------------------------|---------|---|
| 7    | 5-897                      | 6       | Operative Sanierung einer Steißbeinfistel (Sinus pilonidalis)   |
| 10   | 1-694                      | <= 5    | Untersuchung des Bauchraums bzw. seiner Organe durch eine Spiegelung  |
| 10   | 1-697                      | <= 5    | Untersuchung eines Gelenks durch eine Spiegelung  |
| 10   | 5-056                      | <= 5    | Operation zur Lösung von Verwachsungen um einen Nerv bzw. zur Druckentlastung des Nervs oder zur Aufhebung der Nervenfunktion |
| 10   | 5-377                      | <= 5    | Einsetzen eines Herzschrittmachers bzw. eines Impulsgebers (Defibrillator)  |
| 10   | 5-378                      | <= 5    | Entfernung, Wechsel bzw. Korrektur eines Herzschrittmachers oder Defibrillators   |
| 10   | 5-385                      | <= 5    | Operatives Verfahren zur Entfernung von Krampfadern aus dem Bein  |

### ***B-[2].10 Zulassung zum Durchgangs-Arztverfahren der Berufsgenossenschaft***

Arzt oder Ärztin mit ambulanter D-Arzt-Zulassung vorhanden:

Ja

stationäre BG-Zulassung:

Ja

### ***B-[2].11 Personelle Ausstattung***

#### **B-[2].11.1 Ärzte und Ärztinnen**

|  | Anzahl         | Kommentar/ Erläuterung |
|--|----------------|------------------------|
| Ärzte und Ärztinnen insgesamt<br>(außer Belegärzte und Belegärztinnen) | 7 Vollkräfte   |                        |
| davon Fachärzte und Fachärztinnen                                      | 6,5 Vollkräfte |                        |
| Belegärzte und Belegärztinnen<br>(nach § 121 SGB V)                    | 0 Personen     |                        |

#### Ärztliche Fachexpertise der Abteilung

| Nr.  | Facharztbezeichnung (Gebiete, Facharzt- und<br>Schwerpunktkompetenzen): | Kommentar / Erläuterung:              |
|------|---|---------------------------------------|
| AQ06 | Allgemeine Chirurgie  | Vorläufige Weiterbildungsermächtigung |
| AQ63 | Allgemeinmedizin  |                                       |
| AQ10 | Orthopädie und Unfallchirurgie  |                                       |

| Nr.  | Facharztbezeichnung (Gebiete, Facharzt- und Schwerpunktcompetenzen): | Kommentar / Erläuterung: |
|------|--|--------------------------|
| AQ62 | Unfallchirurgie  |                          |
| AQ13 | Viszeralchirurgie  |                          |

| Nr.  | Zusatz-Weiterbildung:                  | Kommentar / Erläuterung: |
|------|--|--------------------------|
| ZF15 | Intensivmedizin                        |                          |
| ZF22 | Labordiagnostik                        |                          |
| ZF28 | Notfallmedizin                         |                          |
| ZF32 | Physikalische Therapie und Balneologie |                          |
| ZF38 | Röntgendiagnostik                      |                          |
| ZF43 | Spezielle Unfallchirurgie              |                          |
| ZF44 | Sportmedizin                           |                          |

## B-[2].11.2 Pflegepersonal

|  | Anzahl          | Ausbildungsdauer      | Kommentar/ Erläuterung   |
|--|-----------------|-----------------------|--|
| Gesundheits- und Krankenpfleger und Gesundheits- und Krankenpflegerinnen             | 29,8 Vollkräfte | 3 Jahre               | davon<br>11,49 VK Station 5<br>3,5 VK<br>Aufnahmestation/Tagesklinik<br>7,0 VK Intensiv<br>7,8 VK OP<br>1,0 VK OTA |
| Gesundheits- und Kinderkrankenpfleger und Gesundheits- und Kinderkrankenpflegerinnen | 1,2 Vollkräfte  | 3 Jahre               |  |
| Altenpfleger und Altenpflegerinnen   | 0 Vollkräfte    | 3 Jahre               |  |
| Pflegeassistenten und Pflegeassistentinnen   | 0 Vollkräfte    | 2 Jahre               |  |
| Krankenpflegehelfer und Krankenpflegehelferinnen                                     | 1,0 Vollkräfte  | 1 Jahr                |  |
| Pflegehelfer und Pflegehelferinnen   | 0 Vollkräfte    | ab 200 Std. Basiskurs |  |
| Entbindungspfleger und Hebammen  | 0 Personen      | 3 Jahre               |  |

|  | Anzahl       | Ausbildungsdauer | Kommentar/ Erläuterung |
|--|--------------|------------------|------------------------|
| Operationstechnische Assistenten und Operationstechnische Assistentinnen | 1 Vollkräfte | 3 Jahre          |                        |
| Arzthelferin   | 1            |                  |                        |
| Stationshilfen   | 1            |                  |                        |

### Pflegerische Fachexpertise der Abteilung

| Nr.  | Anerkannte Fachweiterbildung/ zusätzlicher akademischer Abschluss: | Kommentar / Erläuterung: |
|------|--|--------------------------|
| PQ04 | Intensivpflege und Anästhesie                                      |                          |
| PQ05 | Leitung von Stationen oder Funktionseinheiten                      |                          |
| PQ08 | Operationsdienst   |                          |

| Nr.  | Zusatzqualifikation: | Kommentar / Erläuterung:                      |
|------|----------------------|---|
| ZP08 | Kinästhetik          | Kinästhetik Trainer,<br>Kinästhetik Grundkurs |
| ZP10 | Mentor und Mentorin  | OP Abteilung                                  |
| ZP12 | Praxisanleitung      |   |
| ZP16 | Wundmanagement       |   |

### B-[2].11.3 Spezielles therapeutisches Personal

keine Angaben

## **B-[3] Fachabteilung Gynäkologische Abteilung**

### ***B-[3].1 Name [Gynäkologische Abteilung]***

Gynäkologische Abteilung

Art der Abteilung:  
Hauptabteilung

Fachabteilungsschlüssel:  
2425

Hausanschrift:  
Virchowstr. 5  
31737 Rinteln

Telefon:  
05751 / 93 - 1351

Fax:  
05751 / 93 - 1375

E-Mail:  
m.arfsten@kkh-stadthagen.de

Internet:  
<http://www.kkh-rinteln.de>

Chefärztinnen/-ärzte:

| Titel:   | Name, Vorname: | Funktion: | Tel. Nr., Email:               | Sekretariat:  | Belegarzt / KH-Arzt: |
|----------|----------------|-----------|--------------------------------|---------------|----------------------|
| Dr. med. | Arfsten, Momme | Chefarzt  | gynaekologie@kkh-stadthagen.de | 05721 701 351 | KH-Arzt              |

### ***B-[3].2 Versorgungsschwerpunkte [Gynäkologische Abteilung]***

| Nr.  | Versorgungsschwerpunkte im Bereich Gynäkologische Abteilung                       | Kommentar / Erläuterung |
|------|---|-------------------------|
| VG08 | Diagnostik und Therapie gynäkologischer Tumoren                                   |                         |
| VG13 | Diagnostik und Therapie von entzündlichen Krankheiten der weiblichen Beckenorgane |                         |

| Nr.  | Versorgungsschwerpunkte im Bereich<br>Gynäkologische Abteilung                           | Kommentar / Erläuterung   |
|------|--|---|
| VG14 | Diagnostik und Therapie von nichtentzündlichen Krankheiten des weiblichen Genitaltraktes |   |
| VG05 | Endoskopische Operationen  | Minimalinvasive Operationsverfahren bei Eileiterschwangerschaften oder Spiegelungen der Gebärmutterhöhle, mit oder ohne Einsatz von Lasertechniken, gehören ebenso zum Leistungsspektrum wie Senkungsoperationen bei gutartigen gynäkologischen Veränderungen.  |
| VG06 | Gynäkologische Abdominalchirurgie  |   |
| VG07 | Inkontinenzchirurgie   | Harnblasendruckmessungen (Urodynamik) bei Inkontinenzproblemen werden im Kreiskrankenhaus Rinteln angeboten und die daraufhin eventuell erforderliche Operationen kann durchführt werden.   |
| VG15 | Spezialsprechstunde  | <p>Mammographie</p> <p>Oberärztin Irina Schmidt stellt die Diagnosen der Tumore der weiblichen Brust mit Mammografie und Brustultraschall und führt Hochgeschwindigkeitsgewebeentnahmen aus der Brustdrüse durch. Die Weiterbehandlung von Tumorpatientinnen kann auf Überweisung der niedergelassenen Ärztinnen und Ärzte ambulant im Rahmen der vertragsärztlichen Ermächtigung in der Tagesklinik des Kreiskrankenhauses Rinteln erfolgen.</p> <p>Harnblasendruckmessungen bei Inkontinenzproblemen werden im Kreiskrankenhaus Rinteln von Facharzt Peter Friesen angeboten, der auch die eventuell erforderlichen Operationen durchführt. Präventiv kann der Inkontinenz mit gezielter Beckenbodengymnastik entgegengewirkt werden. Im Kreiskrankenhaus Rinteln werden diese Kurse angeboten.</p> |

### ***B-[3].3 Medizinisch-pflegerische Leistungsangebote [Gynäkologische Abteilung]***

| Nr.  | Medizinisch-pflegerisches Leistungsangebot | Kommentar / Erläuterung   |
|------|--|---|
| MP00 | Allgemeine Information                     | Die medizinisch-pflegerischen Leistungsangebote sind auf der Krankensebene im A-Teil in der Liste A-9 aufgeführt. |

### ***B-[3].4 Nicht-medizinische Serviceangebote [Gynäkologische Abteilung]***

| Nr.  | Serviceangebot         | Kommentar / Erläuterung  |
|------|------------------------|--|
| SA00 | Allgemeine Information | Die nicht-medizinisch Serviceangebote sind auf der Krankensebene im A-Teil in der Liste A-10 aufgeführt. |

### ***B-[3].5 Fallzahlen [Gynäkologische Abteilung]***

Vollstationäre Fallzahl:  
189

Teilstationäre Fallzahl:  
0

### ***B-[3].6 Diagnosen nach ICD***

#### **B-[3].6.1 Hauptdiagnosen nach ICD**

| Rang | ICD-10- Ziffer* | Fallzahl: | Umgangssprachliche Bezeichnung:  |
|------|-----------------|-----------|--|
| 1    | N83             | 19        | Nichtentzündliche Krankheit des Eierstocks, des Eileiters bzw. der Gebärmutterbänder         |
| 2    | N81             | 15        | Vorfall der Scheide bzw. der Gebärmutter   |
| 3    | D25             | 14        | Gutartiger Tumor der Gebärmuttermuskulatur   |
| 4    | O20             | 10        | Blutung in der Frühschwangerschaft   |
| 5    | N80             | 8         | Gutartige Wucherung der Gebärmutter Schleimhaut außerhalb der Gebärmutter                    |
| 5    | N92             | 8         | Zu starke, zu häufige bzw. unregelmäßige Regelblutung  |
| 5    | R10             | 8         | Bauch- bzw. Beckenschmerzen  |
| 8    | N85             | 7         | Sonstige nichtentzündliche Krankheit der Gebärmutter, ausgenommen des Gebärmutterhalses      |
| 8    | N90             | 7         | Sonstige nichtentzündliche Krankheit der äußeren weiblichen Geschlechtsorgane bzw. des Damms |
| 8    | O21             | 7         | Übermäßiges Erbrechen während der Schwangerschaft  |
| 11   | K66             | 6         | Sonstige Krankheit des Bauchfells (Peritoneum)   |
| 12   | A56             | <= 5      | Sonstige Geschlechtskrankheit, ausgelöst durch Chlamydia-Bakterien                           |
| 12   | C51             | <= 5      | Krebs der äußeren weiblichen Geschlechtsorgane   |
| 12   | C53             | <= 5      | Gebärmutterhalskrebs   |
| 12   | C54             | <= 5      | Gebärmutterkrebs   |

\* Hauptdiagnose gemäß der jeweils geltenden Fassung der Deutschen Kodierlinien



## B-[3].6.2 Weitere Kompetenzdiagnosen

keine Angaben

### ***B-[3].7 Prozeduren nach OPS***

#### B-[3].7.1 Durchgeführte Prozeduren nach OPS

| Rang | OPS-301 Ziffer: | Anzahl: | Umgangssprachliche Bezeichnung:   |
|------|-----------------|---------|---|
| 1    | 5-683           | 38      | Vollständige operative Entfernung der Gebärmutter   |
| 2    | 5-704           | 29      | Operative Raffung der Scheidenwand bzw. Straffung des Beckenbodens mit Zugang durch die Scheide   |
| 3    | 5-469           | 19      | Sonstige Operation am Darm  |
| 3    | 5-657           | 19      | Operatives Lösen von Verwachsungen an Eierstock und Eileitern ohne Zuhilfenahme von Geräten zur optischen Vergrößerung  |
| 5    | 5-572           | 18      | Operatives Anlegen einer Verbindung zwischen Harnblase und Bauchhaut zur künstlichen Harnableitung  |
| 6    | 5-651           | 17      | Operative Entfernung oder Zerstörung von Gewebe des Eierstocks  |
| 7    | 1-471           | 15      | Entnahme einer Gewebeprobe (Biopsie) aus der Gebärmutter Schleimhaut ohne operativen Einschnitt   |
| 8    | 1-672           | 12      | Untersuchung der Gebärmutter durch eine Spiegelung  |
| 9    | 3-225           | 11      | Computertomographie (CT) des Bauches mit Kontrastmittel   |
| 9    | 5-712           | 11      | Sonstige operative Entfernung oder Zerstörung von erkranktem Gewebe der äußeren weiblichen Geschlechtsorgane  |
| 11   | 5-690           | 10      | Operative Zerstörung des oberen Anteils der Gebärmutter Schleimhaut - Ausschabung   |
| 12   | 5-714           | 9       | Operative Entfernung der äußeren weiblichen Geschlechtsorgane   |
| 13   | 1-694           | 8       | Untersuchung des Bauchraums bzw. seiner Organe durch eine Spiegelung  |
| 13   | 5-702           | 8       | Operative Entfernung oder Zerstörung von erkranktem Gewebe der Scheide bzw. des Raumes zwischen Gebärmutter und Dickdarm (Douglasraum) mit Zugang durch die Scheide |
| 15   | 1-661           | 6       | Untersuchung der Harnröhre und der Harnblase durch eine Spiegelung  |

#### B-[3].7.2 Weitere Kompetenzprozeduren

keine Angaben

### ***B-[3].8 Ambulante Behandlungsmöglichkeiten***

| Nr   | Art der Ambulanz   | Bezeichnung der Ambulanz      | Nr. / Leistung | Kommentar / Erläuterung   |
|------|--|-------------------------------|----------------|---|
| AM00 | Ambulantes Operieren                                     |                               |                |   |
| AM04 | Ermächtigungsambulanz nach § 116 SGB V                   | Mammographie-sprechstunde     |                | Mammographien und Mamasonographien, ggf. einschließlich Stanzbiopsien   |
| AM04 | Ermächtigungsambulanz nach § 116 SGB V                   | Ermächtigungsambulanz         |                | Untersuchung und Behandlung, insb. Cytostatika-Therapie bei Patientinnen mit Tumoren auf dem Gebiet der Frauenheilkunde, Diagnostik und Therapien auf dem Gebiet der Frauenheilkunde                      |
| AM04 | Ermächtigungsambulanz nach § 116 SGB V                   | Harnblasenmessung             |                | Urodynamische Diagnostik und Therapie auf dem Gebiet der Frauenheilkunde sowie einmalige Voruntersuchung vor geplanten gynäkologischen rekonstruktiven Eingriffen des Beckenbodens und Nachuntersuchungen |
| AM05 | Ermächtigung zur ambulanten Behandlung nach § 116a SGB V | Institutsambulanz             |                | Notfallambulanz (24 Std.)   |
| AM07 | Privatambulanz   | Sprechstunde für Selbstzahler |                |   |
| AM11 | Vor- und nachstationäre Leistungen nach § 115a SGB V     |                               |                |   |

### ***B-[3].9 Ambulante Operationen nach § 115b SGB V***

| Rang | OPS-Ziffer<br>(4-stellig): | Anzahl: | Umgangssprachliche Bezeichnung:  |
|------|----------------------------|---------|--|
| 1    | 1-672                      | 97      | Untersuchung der Gebärmutter durch eine Spiegelung   |
| 2    | 1-471                      | 96      | Entnahme einer Gewebeprobe (Biopsie) aus der Gebärmutter Schleimhaut ohne operativen Einschnitt    |
| 3    | 5-751                      | 63      | Ausschabung zur Beendigung der Schwangerschaft   |
| 4    | 5-690                      | 53      | Operative Zerstörung des oberen Anteils der Gebärmutter Schleimhaut - Ausschabung                  |
| 5    | 5-711                      | 8       | Operation an der Scheidenvorhofdrüse (Bartholin-Drüse)   |
| 6    | 5-870                      | 6       | Operative brusterhaltende Entfernung von Brustdrüsengewebe ohne Entfernung von Achsellymphknoten   |
| 7    | 1-472                      | <= 5    | Entnahme einer Gewebeprobe (Biopsie) aus dem Gebärmutterhals ohne operativen Einschnitt            |
| 7    | 1-694                      | <= 5    | Untersuchung des Bauchraums bzw. seiner Organe durch eine Spiegelung                               |
| 7    | 5-469                      | <= 5    | Sonstige Operation am Darm   |
| 7    | 5-490                      | <= 5    | Operative(r) Einschnitt oder Entfernung von Gewebe im Bereich des After                            |
| 7    | 5-651                      | <= 5    | Operative Entfernung oder Zerstörung von Gewebe des Eierstocks                                     |
| 7    | 5-663                      | <= 5    | Operative(r) Zerstörung oder Verschluss des Eileiters - Sterilisationsoperation bei der Frau       |
| 7    | 5-671                      | <= 5    | Operative Entnahme einer kegelförmigen Gewebeprobe aus dem Gebärmutterhals                         |
| 7    | 5-691                      | <= 5    | Entfernung eines Fremdkörpers aus der Gebärmutter  |
| 7    | 5-758                      | <= 5    | Wiederherstellende Operation an den weiblichen Geschlechtsorganen nach Dammriss während der Geburt |

### ***B-[3].10 Zulassung zum Durchgangs-Arztverfahren der Berufsgenossenschaft***

nicht vorhanden

### ***B-[3].11 Personelle Ausstattung***

#### **B-[3].11.1 Ärzte und Ärztinnen**

|   | Anzahl         | Kommentar/ Erläuterung |
|---|----------------|------------------------|
| Ärzte und Ärztinnen insgesamt<br>(außer Belegärzte und<br>Belegärztinnen) | 3,1 Vollkräfte |                        |
| davon Fachärzte und Fachärztinnen   | 3,1 Vollkräfte |                        |

|   | Anzahl     | Kommentar/ Erläuterung |
|---|------------|------------------------|
| Belegärzte und Belegärztinnen<br>(nach § 121 SGB V) | 0 Personen |                        |

### Ärztliche Fachexpertise der Abteilung

| Nr.  | Facharztbezeichnung (Gebiete, Facharzt- und<br>Schwerpunktkompetenzen): | Kommentar / Erläuterung: |
|------|---|--------------------------|
| AQ14 | Frauenheilkunde und Geburtshilfe  |                          |

### B-[3].11.2 Pflegepersonal

|   | Anzahl       | Ausbildungsdauer      | Kommentar/ Erläuterung |
|---|--------------|-----------------------|------------------------|
| Gesundheits- und Krankenpfleger und<br>Gesundheits- und<br>Krankenpflegerinnen                | 2 Vollkräfte | 3 Jahre               |                        |
| Gesundheits- und<br>Kinderkrankenpfleger und<br>Gesundheits- und<br>Kinderkrankenpflegerinnen | 0 Vollkräfte | 3 Jahre               |                        |
| Altenpfleger und Altenpflegerinnen  | 0 Vollkräfte | 3 Jahre               |                        |
| Pflegeassistenten und<br>Pflegeassistentinnen   | 0 Vollkräfte | 2 Jahre               |                        |
| Krankenpflegehelfer und<br>Krankenpflegehelferinnen   | 0 Vollkräfte | 1 Jahr                |                        |
| Pflegehelfer und Pflegehelferinnen  | 0 Vollkräfte | ab 200 Std. Basiskurs |                        |
| Entbindungspfleger und Hebammen   | 0 Personen   | 3 Jahre               |                        |
| Operationstechnische Assistenten und<br>Operationstechnische Assistentinnen                   | 0 Vollkräfte | 3 Jahre               |                        |

### B-[3].11.3 Spezielles therapeutisches Personal

keine Angaben

## B-[4] Fachabteilung Anästhesie und Intensivmedizin

### *B-[4].1 Name [Anästhesie und Intensivmedizin ]*

Anästhesie und Intensivmedizin

Art der Abteilung:

Nicht bettenführende Abteilung/sonstige Organisationseinheit

Fachabteilungsschlüssel:

3700

Weitere Fachabteilungsschlüssel:

| Nr.  | Fachabteilung:  |
|------|-----------------|
| 3600 | Intensivmedizin |

Hausanschrift:

Virchowstr. 5  
31737 Rinteln

Telefon:

05751 / 931225

Fax:

05751 / 931020

E-Mail:

friedrich-wilhelm.eichler@kkh-rinteln.de

Internet:

<http://www.kkh-rinteln.de>

Chefärztinnen/-ärzte:

| Titel:  | Name, Vorname:             | Funktion: | Tel. Nr., Email:  | Sekretariat: | Belegarzt / KH-Arzt: |
|---------|----------------------------|-----------|---|--------------|----------------------|
| Dr. med | Eichler, Friedrich-Wilhelm | Chefarzt  | 05721 / 93 1225<br>friedrich-wilhelm.<br>eichler@kkh-<br>rinteln.de |              | KH-Arzt              |

### ***B-[4].2 Versorgungsschwerpunkte [Anästhesie und Intensivmedizin ]***

| Nr.  | Versorgungsschwerpunkte im Bereich Anästhesie und Intensivmedizin | Kommentar / Erläuterung   |
|------|---|---|
| VI20 | Intensivmedizin   | <p>Auf der interdisziplinären Intensivstation werden Patienten mit lebensbedrohlichen Erkrankungen, Komplikationen und schweren Organfunktionsstörungen medizinisch versorgt. Internisten, Chirurgen, Gynäkologen und Anästhesisten sind für die entsprechende Diagnostik und Therapie gemäß ihrer fachärztlichen und fachgebundenen Kompetenz zuständig. Moderne Monitoranlagen sorgen für eine präzise Erfassung und Registrierung aller wichtigen Körperfunktionsdaten. Moderne Techniken der Atemhilfe, der Kreislaufunterstützung sowie der künstlichen Ernährung kommen indikationsgerecht zum Einsatz. Zur Schmerzausschaltung und Stressabschirmung werden individuell dosierte Schmerzmittel und Beruhigungsmittel eingesetzt (Analgesiedierung). Alle ärztlichen und pflegerischen Mitarbeiter sind bemüht, den Patienten und ihren Angehörigen gerade in kritischen Krankheitsphasen nötige Geborgenheit zu vermitteln. Hierzu dient auch eine großzügige Besuchszeitenregelung.</p> |
| VX00 | Notfallmedizin  | <p>Dem Kreiskrankenhaus Rinteln angegliedert ist ein gut funktionierendes Notfallrettungssystem. Die Ärzte, die eine zusätzliche Qualifikation „Rettungsmedizin“ erworben haben, versorgen die Notfallpatienten unserer Region schon vor der eigentlichen Krankenhausbehandlung vor Ort und im Rettungsfahrzeug in guter Kooperation mit dem Deutschen Roten Kreuz, die sich auch darin widerspiegelt, dass die Anästhesieabteilung des Hauses Rettungssanitäter aus- und weiterbildet.</p> <p>Neben den Ärzten des Hauses sind auch niedergelassene Kollegen, die die Qualifikation besitzen, beteiligt, so dass eine reibungslose und vor allem schnelle Hilfe im Notfallsystem garantiert ist.</p>   |

### ***B-[4].3 Medizinisch-pflegerische Leistungsangebote [Anästhesie und Intensivmedizin ]***

| Nr.  | Medizinisch-pflegerisches Leistungsangebot | Kommentar / Erläuterung  |
|------|--|--|
| MP00 | Allgemeine Informationen                   | Die medizinisch-pflegerischen Leistungsangebote sind auf der Krankenhausebene im A-Teil in der Liste A-9 aufgeführt. |

## ***B-[4].4 Nicht-medizinische Serviceangebote [Anästhesie und Intensivmedizin ]***

| Nr.  | Serviceangebot           | Kommentar / Erläuterung  |
|------|--------------------------|--|
| SA00 | Allgemeine Informationen | Die nicht-medizinischen Serviceangebote sind auf der Krankenhausebene im A-Teil in der Liste A-9 aufgeführt. |

## ***B-[4].5 Fallzahlen [Anästhesie und Intensivmedizin ]***

Vollstationäre Fallzahl:

0

Teilstationäre Fallzahl:

0

## ***B-[4].6 Diagnosen nach ICD***

trifft nicht zu / entfällt

### ***B-[4].6.1 Hauptdiagnosen nach ICD***

trifft nicht zu / entfällt

### ***B-[4].6.2 Weitere Kompetenzdiagnosen***

trifft nicht zu / entfällt

## ***B-[4].7 Prozeduren nach OPS***

trifft nicht zu / entfällt

### ***B-[4].7.1 Durchgeführte Prozeduren nach OPS***

trifft nicht zu / entfällt

### ***B-[4].7.2 Weitere Kompetenzprozeduren***

trifft nicht zu / entfällt

### ***B-[4].8 Ambulante Behandlungsmöglichkeiten***

trifft nicht zu / entfällt

### ***B-[4].9 Ambulante Operationen nach § 115b SGB V***

trifft nicht zu / entfällt

### ***B-[4].10 Zulassung zum Durchgangs-Arztverfahren der Berufsgenossenschaft***

nicht vorhanden

### ***B-[4].11 Personelle Ausstattung***

#### **B-[4].11.1** Ärzte und Ärztinnen

|   | Anzahl         | Kommentar/ Erläuterung |
|---|----------------|------------------------|
| Ärzte und Ärztinnen insgesamt<br>(außer Belegärzte und<br>Belegärztinnen) | 6,0 Vollkräfte |                        |
| davon Fachärzte und Fachärztinnen   | 6,0 Vollkräfte |                        |
| Belegärzte und Belegärztinnen<br>(nach § 121 SGB V)                       | 0 Personen     |                        |

#### Ärztliche Fachexpertise der Abteilung

| Nr.  | Facharztbezeichnung (Gebiete, Facharzt- und<br>Schwerpunktcompetenzen): | Kommentar / Erläuterung: |
|------|---|--------------------------|
| AQ01 | Anästhesiologie   |                          |

#### **B-[4].11.2** Pflegepersonal

|  | Anzahl         | Ausbildungsdauer | Kommentar/ Erläuterung |
|--|----------------|------------------|------------------------|
| Gesundheits- und Krankenpfleger und<br>Gesundheits- und<br>Krankenpflegerinnen | 5,1 Vollkräfte | 3 Jahre          |                        |



|  | Anzahl       | Ausbildungsdauer      | Kommentar/ Erläuterung |
|--|--------------|-----------------------|------------------------|
| Gesundheits- und Kinderkrankenpfleger und Gesundheits- und Kinderkrankenpflegerinnen | 0 Vollkräfte | 3 Jahre               |                        |
| Altenpfleger und Altenpflegerinnen   | 0 Vollkräfte | 3 Jahre               |                        |
| Pflegeassistenten und Pflegeassistentinnen   | 0 Vollkräfte | 2 Jahre               |                        |
| Krankenpflegehelfer und Krankenpflegehelferinnen                                     | 0 Vollkräfte | 1 Jahr                |                        |
| Pflegehelfer und Pflegehelferinnen   | 0 Vollkräfte | ab 200 Std. Basiskurs |                        |
| Entbindungspfleger und Hebammen  | 0 Personen   | 3 Jahre               |                        |
| Operationstechnische Assistenten und Operationstechnische Assistentinnen             | 0 Vollkräfte | 3 Jahre               |                        |

#### Pflegerische Fachexpertise der Abteilung

| Nr.  | Anerkannte Fachweiterbildung/ zusätzlicher akademischer Abschluss: | Kommentar / Erläuterung: |
|------|--|--------------------------|
| PQ04 | Intensivpflege und Anästhesie                                      |                          |
| PQ05 | Leitung von Stationen oder Funktionseinheiten                      |                          |

| Nr.  | Zusatzqualifikation: | Kommentar / Erläuterung: |
|------|----------------------|--------------------------|
| ZP08 | Kinästhetik          | Grundkurs                |

#### B-[4].11.3 Spezielles therapeutisches Personal

keine Angaben

## **B-[5] Fachabteilung Hals-, Nasen-, Ohrenheilkunde**

### ***B-[5].1 Name [Hals-, Nasen-, Ohrenheilkunde ]***

Hals-, Nasen-, Ohrenheilkunde

Art der Abteilung:  
Belegabteilung

Fachabteilungsschlüssel:  
2600

Hausanschrift:  
Virchowstr. 5  
31737 Rinteln

Telefon:  
05751 / 7286

Fax:  
05751 / 931601

E-Mail:  
info@kkh-rinteln.de

Chefärztinnen/-ärzte:

| Titel: | Name, Vorname: | Funktion: | Tel. Nr., Email: | Sekretariat: | Belegarzt / KH-Arzt: |
|--------|----------------|-----------|------------------|--------------|----------------------|
|        | Dick, Heinrich |           | 05751 / 7286     |              | Belegarzt            |

### ***B-[5].2 Versorgungsschwerpunkte [Hals-, Nasen-, Ohrenheilkunde ]***

| Nr.  | Versorgungsschwerpunkte im Bereich Hals-, Nasen-, Ohrenheilkunde | Kommentar / Erläuterung  |
|------|--|--|
| VH10 | Diagnostik und Therapie von Erkrankungen der Nasennebenhöhlen    | Es werden mittels endonasaler Chirurgie chronische Nasen-Nebenhöhlenentzündungen, Septumdeviationen, Adenomen, Adenotonsillektomien und Lasertonsillotomien behandelt.     |
| VH16 | Diagnostik und Therapie von Erkrankungen des Kehlkopfes          | Es können Stützlaringskopien und mikrolaryngoskopische Eingriffe mittels flexibler Optiken durchgeführt werden.  |
| VH08 | Diagnostik und Therapie von Infektionen der oberen Atemwege      | Gearbeitet wird mit Kaltlichtoptiken von 0 bis 70 Grad. Die Untersuchungszimmer sind mit dem entsprechenden Instrumentarien ausgestattet wie z. B. einer Vakuumsauganlage. |

| Nr.  | Versorgungsschwerpunkte im Bereich Hals-, Nasen-, Ohrenheilkunde                 | Kommentar / Erläuterung  |
|------|--|--|
| VH14 | Diagnostik und Therapie von Krankheiten der Mundhöhle                            |  |
| VH01 | Diagnostik und Therapie von Krankheiten des äußeren Ohres                        | Ohrmuschelanlegeplastik, Gehörgangstenosen-Operationen, gutartige Tumoren, teilweise Anwendung von Lasertechnik  |
| VH03 | Diagnostik und Therapie von Krankheiten des Innenohres                           | Es kann auf Ton- und Sprachaudiometrie zurückgegriffen werden. Die Radiologieabteilung des Krankenhauses kann genutzt werden. Die Untersuchungszimmer sind mit drehbaren Untersuchungsstühlen zur rotatorischen Vestibularisprüfung ausgestattet.  |
| VH02 | Diagnostik und Therapie von Krankheiten des Mittelohres und des Warzenfortsatzes | Es stehen moderne OP-Mikroskope zur Verfügung. Die Radiologieabteilung des Krankenhauses kann zur umfassenden Diagnostik genutzt werden. Die Untersuchungszimmer sind modern, z. B. mit Aesculap-Geräten ausgestattet.   |
| VI20 | Intensivmedizin  | Auf der interdisziplinären Intensivstation werden Patienten mit lebensbedrohlichen Erkrankungen, Komplikationen und schweren Organfunktionsstörungen medizinisch versorgt. Internisten, Chirurgen, Gynäkologen und Anästhesisten sind für die entsprechende Diagnostik und Therapie gemäß ihrer fachärztlichen und fachgebundenen Kompetenz zuständig. Moderne Monitoranlagen sorgen für eine präzise Erfassung und Registrierung aller wichtigen Körperfunktionsdaten. Moderne Techniken der Atemhilfe, der Kreislaufunterstützung sowie der künstlichen Ernährung kommen indikationsgerecht zum Einsatz. Zur Schmerzausschaltung und Stressabschirmung werden individuell dosierte Schmerzmittel und Beruhigungsmittel eingesetzt (Analgesiedierung). Alle ärztlichen und pflegerischen Mitarbeiter sind bemüht, den Patienten und ihren Angehörigen gerade in kritischen Krankheitsphasen nötige Geborgenheit zu vermitteln. Hierzu dient auch eine großzügige Besuchszeitenregelung. |
| VH04 | Mittelohrchirurgie   | Es werden sanierende operative Eingriffe bei chronischen Entzündungen des Mittelohres vorgenommen, ebenso Operationen bei Otosklerose und anderen Mittelohrerkrankungen zur Hörverbesserung durchgeführt. Zur Verfügung steht eine optimale instrumentelle Ausstattung mit modernen Bohrsystemen.  |
| VH09 | Sonstige Krankheiten der oberen Atemwege   | Bei Erkrankungen der äußeren Nase, des Gesichtes, des Halses und des Kopfes kann auf Lasertechnik zurückgegriffen werden. Behandelt werden hier z. B. Rhinophyma, Papillome, Fibrome und Naevi.  |

### ***B-[5].3 Medizinisch-pflegerische Leistungsangebote [Hals-, Nasen-, Ohrenheilkunde ]***

| Nr.  | Medizinisch-pflegerisches Leistungsangebot | Kommentar / Erläuterung   |
|------|--|---|
| MP00 | Allgemeine Informationen                   | Die medizinisch-pflegerischen Leistungsangebote sind auf der Krankensebene im A-Teil in der Liste A-9 aufgeführt. |

### ***B-[5].4 Nicht-medizinische Serviceangebote [Hals-, Nasen-, Ohrenheilkunde ]***

| Nr.  | Serviceangebot           | Kommentar / Erläuterung  |
|------|--------------------------|--|
| SA00 | Allgemeine Informationen | Die nicht-medizinischen Serviceangebote sind auf der Krankensebene im A-Teil in der Liste A-10 aufgeführt. |

### ***B-[5].5 Fallzahlen [Hals-, Nasen-, Ohrenheilkunde ]***

Vollstationäre Fallzahl:  
318

Teilstationäre Fallzahl:  
0

### ***B-[5].6 Diagnosen nach ICD***

#### **B-[5].6.1 Hauptdiagnosen nach ICD**

| Rang | ICD-10- Ziffer*: | Fallzahl: | Umgangssprachliche Bezeichnung:  |
|------|------------------|-----------|--|
| 1    | J35              | 138       | Anhaltende (chronische) Krankheit der Gaumen- bzw. Rachenmandeln   |
| 2    | J34              | 102       | Sonstige Krankheit der Nase bzw. der Nasennebenhöhlen  |
| 3    | H71              | 26        | Eitrige Entzündung des Mittelohrs mit Zerstörung von Knochen und fortschreitender Schwerhörigkeit - Cholesteatom |
| 4    | J32              | 21        | Anhaltende (chronische) Nasennebenhöhlenentzündung   |
| 5    | H80              | 10        | Fortschreitender Hörverlust durch Versteifung der Ohrknöchelchen - Otosklerose                                   |
| 6    | H66              | 7         | Eitrige bzw. andere Form der Mittelohrentzündung   |
| 7    | H61              | <= 5      | Sonstige Krankheit der Ohrmuschel bzw. des Gehörgangs  |
| 7    | H70              | <= 5      | Entzündung des Warzenfortsatzes beim Ohr bzw. ähnliche Krankheiten   |

| Rang | ICD-10- Ziffer*: | Fallzahl: | Umgangssprachliche Bezeichnung:                                   |
|------|------------------|-----------|---|
| 7    | H74              | <= 5      | Sonstige Krankheit des Mittelohres bzw. des Warzenfortsatzes      |
| 7    | H90              | <= 5      | Hörverlust durch verminderte Leitung oder Wahrnehmung des Schalls |
| 7    | K14              | <= 5      | Krankheit der Zunge   |

\* Hauptdiagnose gemäß der jeweils geltenden Fassung der Deutschen Kodierrichtlinien

## B-[5].6.2 Weitere Kompetenzdiagnosen

| Rang | ICD-10 Ziffer: | Anzahl: | Umgangssprachliche Bezeichnung:                               |
|------|----------------|---------|---|
| 1    | H80.9          | 10      | Otosklerose, nicht näher bezeichnet                           |
| 2    | H66.1          | 7       | Chronische mesotympanale eitrige Otitis media                 |
| 3    | H70.9          | <= 5    | Mastoiditis, nicht näher bezeichnet                           |
| 3    | H90.2          | <= 5    | Hörverlust durch Schalleitungsstörung, nicht näher bezeichnet |

## B-[5].7 Prozeduren nach OPS

### B-[5].7.1 Durchgeführte Prozeduren nach OPS

| Rang | OPS-301 Ziffer: | Anzahl: | Umgangssprachliche Bezeichnung:   |
|------|-----------------|---------|---|
| 1    | 5-215           | 121     | Operation an der unteren Nasenmuschel   |
| 2    | 5-214           | 113     | Operative Entfernung bzw. Wiederherstellung der Nasenscheidewand                                  |
| 3    | 1-612           | 89      | Untersuchung der Nase durch eine Spiegelung   |
| 4    | 1-611           | 79      | Untersuchung des Rachens durch eine Spiegelung  |
| 5    | 5-289           | 70      | Sonstige Operation an Gaumen- bzw. Rachenmandeln  |
| 6    | 5-985           | 69      | Operation unter Verwendung von Laserinstrumenten  |
| 7    | 1-242           | 67      | Messung des Hörvermögens - Audiometrie  |
| 7    | 5-282           | 67      | Operative Entfernung von Gaumen- und Rachenmandeln  |
| 9    | 5-200           | 48      | Operativer Einschnitt in das Trommelfell  |
| 10   | 5-195           | 41      | Operativer Verschluss des Trommelfells oder wiederherstellende Operation an den Gehörknöchelchen  |
| 11   | 5-224           | 29      | Operation an mehreren Nasennebenhöhlen  |
| 12   | 1-610           | 22      | Untersuchung des Kehlkopfs durch eine Spiegelung  |
| 13   | 5-221           | 19      | Operation an der Kieferhöhle  |
| 14   | 5-285           | 15      | Operative Entfernung der Rachenmandeln bzw. ihrer Wucherungen (ohne Entfernung der Gaumenmandeln) |
| 15   | 5-197           | 12      | Operativer Einsatz einer Steigbügelprothese   |

## B-[5].7.2 Weitere Kompetenzprozeduren

| Rang | OPS-Ziffer: | Anzahl: | Umgangssprachliche Bezeichnung:  |
|------|-------------|---------|--|
| 1    | 5-985.1     | 69      | Lasertechnik: CO2-Laser  |
| 2    | 5-195.91    | 18      | Tympanoplastik (Verschluss einer Trommelfellperforation und Rekonstruktion der Gehörknöchelchen): Tympanoplastik Typ II bis V: Mit Implantation einer autogenen Prothese (z.B. Auto-Ossikel) |
| 3    | 5-197.2     | 12      | Stapesplastik: Mit Implantation einer alloplastischen Prothese (z.B. Piston)   |
| 4    | 5-185.0     | 10      | Konstruktion und Rekonstruktion des äußeren Gehörganges: Erweiterung (z.B. bei Gehörgangsstenose)  |

## B-[5].8 Ambulante Behandlungsmöglichkeiten

| Nr   | Art der Ambulanz               | Bezeichnung der Ambulanz                 | Nr. / Leistung | Kommentar / Erläuterung |
|------|--------------------------------|--|----------------|-------------------------|
| AM00 | Ambulantes Operieren           | Tagesklinik am Kreiskrankenhaus Rinteln  |                |                         |
| AM15 | Belegarztpraxis am Krankenhaus | Praxis für Hals-Nasen-Ohren-Erkrankungen |                |                         |

## B-[5].9 Ambulante Operationen nach § 115b SGB V

| Rang | OPS-Ziffer (4-stellig): | Anzahl: | Umgangssprachliche Bezeichnung:   |
|------|-------------------------|---------|---|
| 1    | 5-285                   | 127     | Operative Entfernung der Rachenmandeln bzw. ihrer Wucherungen (ohne Entfernung der Gaumenmandeln) |
| 2    | 5-200                   | 90      | Operativer Einschnitt in das Trommelfell  |
| 3    | 5-215                   | 23      | Operation an der unteren Nasenmuschel   |
| 4    | 5-195                   | 16      | Operativer Verschluss des Trommelfells oder wiederherstellende Operation an den Gehörknöchelchen  |
| 5    | 5-194                   | 13      | Operativer Verschluss des Trommelfells (Typ I)  |
| 6    | 5-185                   | 10      | Operative Formung bzw. wiederherstellende Operation am äußeren Gehörgang                          |
| 7    | 5-214                   | 6       | Operative Entfernung bzw. Wiederherstellung der Nasenscheidewand                                  |
| 7    | 5-221                   | 6       | Operation an der Kieferhöhle  |
| 9    | 5-184                   | <= 5    | Operative Korrektur absteher Ohren  |

| Rang | OPS-Ziffer<br>(4-stellig): | Anzahl: | Umgangssprachliche Bezeichnung:   |
|------|----------------------------|---------|---|
| 9    | 5-188                      | <= 5    | Sonstige wiederherstellende Operation am äußeren Ohr  |
| 9    | 5-217                      | <= 5    | Operative Korrektur der äußeren Nase  |
| 9    | 5-259                      | <= 5    | Sonstige Operation an der Zunge   |
| 9    | 5-260                      | <= 5    | Operativer Einschnitt bzw. Eröffnen einer Speicheldrüse oder eines Speicheldrüsenausführungsganges, z.B. zur Entfernung eines Speichelsteines |
| 9    | 5-273                      | <= 5    | Operativer Einschnitt, Entfernung oder Zerstörung von erkranktem Gewebe in der Mundhöhle  |
| 9    | 5-300                      | <= 5    | Operative Entfernung oder Zerstörung von erkranktem Gewebe des Kehlkopfes   |

### ***B-[5].10 Zulassung zum Durchgangs-Arztverfahren der Berufsgenossenschaft***

nicht vorhanden

### ***B-[5].11 Personelle Ausstattung***

#### **B-[5].11.1 Ärzte und Ärztinnen**

|  | Anzahl       | Kommentar/ Erläuterung |
|--|--------------|------------------------|
| Ärzte und Ärztinnen insgesamt<br>(außer Belegärzte und Belegärztinnen) | 0 Vollkräfte |                        |
| davon Fachärzte und Fachärztinnen                                      | 0 Vollkräfte |                        |
| Belegärzte und Belegärztinnen<br>(nach § 121 SGB V)                    | 1 Personen   |                        |

#### Ärztliche Fachexpertise der Abteilung

| Nr.  | Facharztbezeichnung (Gebiete, Facharzt- und<br>Schwerpunktkompetenzen): | Kommentar / Erläuterung: |
|------|---|--------------------------|
| AQ18 | Hals-Nasen-Ohrenheilkunde   |                          |

## B-[5].11.2 Pflegepersonal

|  | Anzahl       | Ausbildungsdauer      | Kommentar/ Erläuterung |
|--|--------------|-----------------------|------------------------|
| Gesundheits- und Krankenpfleger und Gesundheits- und Krankenpflegerinnen             | 1 Vollkräfte | 3 Jahre               |                        |
| Gesundheits- und Kinderkrankenpfleger und Gesundheits- und Kinderkrankenpflegerinnen | 0 Vollkräfte | 3 Jahre               |                        |
| Altenpfleger und Altenpflegerinnen   | 0 Vollkräfte | 3 Jahre               |                        |
| Pflegeassistenten und Pflegeassistentinnen   | 0 Vollkräfte | 2 Jahre               |                        |
| Krankenpflegehelfer und Krankenpflegehelferinnen                                     | 0 Vollkräfte | 1 Jahr                |                        |
| Pflegehelfer und Pflegehelferinnen   | 0 Vollkräfte | ab 200 Std. Basiskurs |                        |
| Entbindungspfleger und Hebammen  | 0 Personen   | 3 Jahre               |                        |
| Operationstechnische Assistenten und Operationstechnische Assistentinnen             | 0 Vollkräfte | 3 Jahre               |                        |

## B-[5].11.3 Spezielles therapeutisches Personal

keine Angaben



## Teil C - Qualitätssicherung

### ***C-2 Externe Qualitätssicherung nach Landesrecht gemäß § 112 SGB V***

Über § 137 SGB V hinaus ist auf Landesebene keine verpflichtende Qualitätssicherung vereinbart.

### ***C-3 Qualitätssicherung bei Teilnahme an Disease-Management-Programmen (DMP) nach § 137f SGB V***

trifft nicht zu / entfällt

### ***C-4 Teilnahme an sonstigen Verfahren der externen vergleichenden Qualitätssicherung***

trifft nicht zu / entfällt

### ***C-5 Umsetzung der Mindestmengenvereinbarung nach § 137 SGB V***

| Leistungsbereich: | Mindestmenge: | Erbrachte Menge: | Ausnahmetatbestand:     | Kommentar/Erläuterung: |
|-------------------|---------------|------------------|-------------------------|------------------------|
| Knie-TEP          | 50            | 58               | Kein Ausnahmetatbestand |                        |

### ***C-6 Umsetzung von Beschlüssen zur Qualitätssicherung nach § 137 Abs. 1 Satz 1 Nr. 2 SGB V ("Strukturqualitätsvereinbarung")***

trifft nicht zu / entfällt

***C-7 Umsetzung der Regelungen zur Fortbildung im Krankenhaus nach § 137 SGB V***

|    |   | Anzahl      |
|----|---|-------------|
| 1. | Fachärztinnen und Fachärzte, psychologische Psychotherapeutinnen und Psychotherapeuten sowie Kinder- und Jugendlichenpsychotherapeutinnen und -psychotherapeuten, die der Fortbildungspflicht* unterliegen  | 18 Personen |
| 2. | Anzahl derjenigen Fachärztinnen und Fachärzte aus Nr. 1, die einen Fünfjahreszeitraum der Fortbildung abgeschlossen haben und damit der Nachweispflicht unterliegen [Teilmenge von Nr. 1, Nenner von Nr. 3] | 16 Personen |
| 3. | Anzahl derjenigen Personen aus Nr. 2, die den Fortbildungsnachweis gemäß § 3 der G-BA-Regelungen erbracht haben** [Zähler von Nr. 2]  | 13 Personen |

\* nach den „Regelungen des Gemeinsamen Bundesausschusses zur Fortbildung der Fachärztinnen und Fachärzte, der Psychologischen Psychotherapeutinnen und Psychotherapeuten sowie der Kinder- und Jugendlichenpsychotherapeutinnen und -psychotherapeuten im Krankenhaus“ in der Fassung vom 19.03.2009 (siehe [www.g-ba.de](http://www.g-ba.de))

\*\* Hat eine fortbildungsverpflichtete Person zum Ende des für sie maßgeblichen Fünfjahreszeitraums ein Fortbildungszertifikat nicht vorgelegt, kann sie die gebotene Fortbildung binnen eines folgenden Zeitraumes von höchstens zwei Jahren nachholen.

# Teil D - Qualitätsmanagement

## *D-1 Qualitätspolitik*

Die Qualitätspolitik des Klinikum Schaumburg wurde in einen Leitbild formuliert.

### **Leitbild Klinikum Schaumburg, Kreiskrankenhaus Rinteln und Kreiskrankenhaus Stadthagen**

#### **Gesellschaftlicher Auftrag**

Der Landkreis Schaumburg nimmt den Versorgungsauftrag des Landes Niedersachsen wahr, die Gesundheitsvorsorge der Bürgerinnen und Bürger auf allen Ebenen sicher zu stellen. Dazu zählt eine wohnortnahe Krankenhausversorgung.

Im Mittelpunkt der Arbeit im Klinikum Schaumburg mit seinen beiden Krankenhäusern in Rinteln und Stadthagen stehen die Patientinnen und Patienten. Sämtliche Mitarbeiterinnen und Mitarbeiter unternehmen alle Anstrengungen, um kranke Menschen zu heilen, ihre Schmerzen zu lindern und ihnen Trost zuzusprechen. Sie bringen jeder und jedem Einzelnen Achtung und Respekt entgegen, unabhängig von ihrer oder seiner Herkunft, Religion und sozialen Stellung.

Die ärztlichen und pflegerischen Dienstleistungen liegen auf hohem Niveau, um kranken Menschen dauerhaft zu helfen. Unterbringung und Verpflegung sorgen dafür, dass Patientinnen und Patienten sich während ihres Aufenthaltes im Klinikum Schaumburg wohl fühlen.

#### **Versorgungsqualität**

Die Qualität der Versorgung der Patientinnen und Patienten zeigt sich darin, dass die Ärztinnen und Ärzte im Bereich von Diagnostik, Therapie und menschlicher Zuwendung höchstmögliche Kompetenz anstreben. Ärztliche Tätigkeiten und fachliche Pflege orientieren sich an den neuesten wissenschaftlichen Erkenntnissen und den individuellen Bedürfnissen der Patienten. Das schließt verständliche Information über Behandlung, Pflege und Klinikaufenthalt ein.

Die hohe wohnortnahe Versorgungsqualität will das Klinikum Schaumburg auch durch eine enge Kooperation mit anderen weiterbehandelnden Kliniken sicherstellen. Dazu zählt auch eine vertrauensvolle Zusammenarbeit mit niedergelassenen Ärztinnen und Ärzten und anderen Einrichtungen des Gesundheits- und Sozialwesens.

Eine angenehme Umgebung sowie ein freundlicher Umgang nehmen Einfluss auf das Wohlergehen der Patientinnen und Patienten. Sämtliche Mitarbeiterinnen und Mitarbeiter des Klinikums Schaumburg pflegen ein offenes und harmonisches Verhältnis zu den Patientinnen und Patienten und ihren Angehörigen.

Die Versorgungsqualität misst sich auch am verantwortungsbewussten, wirtschaftlichen Umgang mit den vorhandenen Ressourcen. Dazu zählt auch eine Beachtung der ökologischen Auswirkungen bei allen Beschaffungs- und Entsorgungsmaßnahmen.

#### **Zusammenarbeit der Mitarbeiter und Mitarbeiterinnen**

Die Mitarbeiterinnen und Mitarbeiter des Klinikums tragen auf allen Ebenen ihrer Arbeit durch Toleranz und Rücksichtnahme zu einer Atmosphäre bei, in der sie einander offen begegnen können. Sie gehen höflich, fair, sachlich und aufrichtig miteinander um. Diese Ansprüche gelten im besonderen Maße für alle leitenden Mitarbeiterinnen und Mitarbeiter. Sie nehmen eine Vorbildfunktion wahr. Daher muss ihr Handeln transparent, überzeugend und verlässlich sein. Das persönliche Engagement jedes einzelnen Mitarbeiters und jeder einzelnen Mitarbeiterin prägen den Stil des Klinikum Schaumburg. Dieses Engagement kommt auch in der kontinuierlichen und konsequenten Unterstützung der Weiterentwicklung der fachlichen und sozialen Kompetenz aller Mitarbeiterinnen und Mitarbeiter zum Ausdruck. Krankenhausräger und Verantwortliche des Klinikums sind sich ihrer Fürsorgepflicht gegenüber allen Angestellten bewusst.

#### **Lernende Organisation**

Das Klinikum achtet in allen Bereichen auf die Verbesserung der Qualität der geleisteten Arbeit. Alle Mitarbeiterinnen und

Mitarbeiter sind wichtig. Ein Krankenhaus kann sich nur entwickeln, wenn sich das Personal weiter qualifiziert und einen aktiven Informationsaustausch betreibt. Wichtig ist daher ein kontinuierlicher Kontakt und Austausch mit externem Fachpersonal, Kooperationspartnern und anderen gesundheitsbezogenen Einrichtungen. Diese Aktivitäten tragen zu einer hohen Beteiligung aller Mitarbeiterinnen und Mitarbeiter an einem umfassenden Qualitätsmanagement bei.

### **Außenwirkung**

Neben der internen umfassenden Kommunikation aller Mitarbeiterinnen und Mitarbeiter wendet sich das Klinikum Schaumburg auch an die allgemeine Öffentlichkeit. Es informiert die Bürgerinnen und Bürger über Möglichkeiten zur Prävention von Krankheiten, stellt Informationen über Krankheiten dar und unterstützt Selbsthilfegruppen. Dazu nutzt das Klinikum sowohl die klassischen Medien als auch das Internet und öffentliche Veranstaltungen.

Mit diesen öffentlichkeitswirksamen Aktivitäten verdeutlicht es seinen Anspruch als Kompetenzzentrum für die gesundheitlichen Belange der Bevölkerung.

Das Leitbild wurde in Form eines Flyers gestaltet. Es liegt in Wartebereichen und auf den Stationen aus und kann über die Homepage des Krankenhauses eingesehen werden.

## ***D-2 Qualitätsziele***

Die Zielplanungen und Strategien der übergeordneten Ziele ergeben sich aus dem Versorgungsauftrag, der Qualitätspolitik (Leitbild), den aktuellen Versorgungsbedürfnissen der Region, den gesetzlichen Vorgaben und den Weiterentwicklungen des medizinischen Leistungsspektrums. Die sich daraus ableitenden und unmittelbar umzusetzenden Qualitätsziele für das Kreiskrankenhaus Rinteln werden von der Krankenhausbetriebsleitung in jährlichen Intervallen festgelegt.

Qualitätsziele werden anspruchsvoll und realistisch formuliert und dienen in erster Linie:

- dem Wohl, der uns anvertrauten Patientinnen
- der Verbesserung unseres QM-Systems
- der Verbesserung unserer Leistungs-, Qualitäts- und Organisationskennzahlen

### **Qualitätsziele in 2010 waren u.a.**

- Zusammenlegung der Chirurgischen Abteilungen des Klinikums Schaumburg, Kreiskrankenhaus Stadthagen und Kreiskrankenhaus Rinteln
- Zusammenlegung der medizinischen Labore des Klinikums Schaumburg zu einem Zentrallabor am Standort in Stadthagen
- Einführung der Geriatrischen frührehabilitativen Komplexbehandlung
- Einführung eines standortübergreifenden Prozesses Beschaffung und Einkauf im Klinikum Schaumburg, Kreiskrankenhaus Rinteln und Kreiskrankenhaus Stadthagen
- Weiterentwicklung des Qualitätsmanagementsystems nach den Anforderungen der DIN EN ISO 9001:2008
- Neuschaffung der Stabsstelle Öffentlichkeitsarbeit im Klinikum Schaumburg, Kreiskrankenhaus Stadthagen und Kreiskrankenhaus Rinteln

### ***D-3 Aufbau des einrichtungsinternen Qualitätsmanagements***

Das Kreiskrankenhaus Rinteln beschäftigt sich seit mehreren Jahren mit dem Aufbau und der Weiterentwicklung des hausinternen Qualitätsmanagementsystems. Strategisches Lenkungs- und Entscheidungsgremium für das Qualitätsmanagement ist die Erweiterte Krankenhausbetriebsleitung. Ihr obliegen die Lenkung und Koordinierung aller Tätigkeiten im Bereich des Qualitätsmanagements und des Projektmanagements. Die Qualitätsmanagementbeauftragte ist für das Klinikum Schaumburg, Kreiskrankenhaus Stadthagen und Kreiskrankenhaus Rinteln bestellt und als Stabsstelle dem Geschäftsführer direkt unterstellt. Sie koordiniert die laufenden Geschäfte des Qualitätsmanagements und ist Mitglied der Erweiterten Krankenhausbetriebsleitung und der Krankenhauskonferenz sowie weiterer Arbeitsgruppen wie Hygienekommission, Transfusionskommission, Arbeitssicherheitsausschuss.

### ***D-4 Instrumente des Qualitätsmanagements***

Das Qualitätsmanagementsystem des Kreiskrankenhauses Rinteln unterliegt einem kontinuierlichen Verbesserungsprozess. Um eine ständige Verbesserung erreichen zu können, wurden Instrumente geschaffen, die es erlauben die Prozesse ständig zu überprüfen und gegebenenfalls Maßnahmen zu ergreifen, um negativen Entwicklungen entgegen zu wirken.

#### **Instrumente des Qualitätsmanagement im Kreiskrankenhaus Rinteln sind u.a.**

##### **Interne Audits**

In internen Audits wird die Konformität mit den Arbeitsanweisungen, Prozessbeschreibungen und gesetzlichen Vorgaben überprüft. Abweichungen und Verbesserungspotenziale werden in Auditprotokollen dokumentiert und zur weiteren Entwicklung des QM-Systems genutzt.

##### **Beschwerdemanagement**

Um angemessen auf eventuelle Beschwerden reagieren zu können, ist ein zentrales Beschwerdemanagement etabliert. Hier werden Beschwerden und Anregungen systematisch bearbeitet. Das Beschwerdemanagement berücksichtigt neben den Patienten auch deren Angehörige sowie die Mitarbeiter des Kreiskrankenhauses Rinteln.

##### **Patientenbefragung**

Es erfolgt eine kontinuierliche Erfassung von Patientenrückmeldungen über den Beurteilungsbogen, den jeder Patient des Kreiskrankenhauses Rinteln bei der stationären Aufnahme erhält. Zusätzlich wird der Beurteilungsbogen auf der Homepage zur Verfügung gestellt. Die Auswertung der Beurteilungsbögen findet im zentralen Beschwerdemanagement statt.

##### **Hygienemanagement**

Ein Hygienemanagement ist eingerichtet, Hygienekommissionssitzungen werden regelmäßig durchgeführt. Eine ihrer Hauptaufgaben ist die Erstellung und permanente Aktualisierung von Hygieneplänen und Hygienestandards für das Kreiskrankenhaus Rinteln. Hygienebegehungen sowie Umgebungsuntersuchungen werden in regelmäßigen Abständen in allen hygienerelevanten Bereichen des Krankenhauses durchgeführt. Ein entsprechender Begehungsbericht wird jeweils erstellt. Die Hygienepläne und Hygienestandards stehen den Mitarbeitern im Intranet in der aktuellen Version zur Verfügung.

##### **Sonstige Begehungen**

In regelmäßigen Abständen werden unter anderem Arbeitssicherheitsbegehungen im Krankenhaus sowie auf dem Gelände sowie Brandschutzbegehungen durchgeführt, in denen die Einhaltung der gesetzlichen Bestimmungen und Arbeitsanweisungen überprüft werden.

## ***D-5 Qualitätsmanagementprojekte***

Qualitätsprojekte werden durch den Geschäftsführer oder der Krankenhausbetriebsleitung beauftragt. In einem Projektauftrag werden die Projektziele formuliert und der zeitliche Rahmen sowie die personellen Ressourcen festgelegt. Projektleiter werden von der Betriebsleitung benannt und sind dieser im Rahmen ihrer Tätigkeit direkt unterstellt, unabhängig von den jeweiligen sonstigen Rollen im Krankenhaus. Der Projektleiter ist für die Moderation, die gesamte Organisation des Projektes einschließlich der Zielerreichung verantwortlich. Die Ergebnisse und die erarbeiteten Maßnahmen werden in der Betriebsleitung vorgestellt und dort bewertet. Projektgruppen werden in der Regel interdisziplinär und berufsgruppenübergreifend besetzt. Für bestimmte Projekte wird auch externe Beratung genutzt.

### **Nachfolgend sind einige Projekte aus 2010 genannt:**

- Einführung eines Qualitätsmanagementsystems auf Basis der DIN EN ISO 9001:2008 und unter Beachtung der Rilibäk in den Laboren des Klinikums Schaumburg.
- Zusammenlegung der Medizinischen Labore des Klinikums Schaumburg (Kreis Krankenhaus Stadthagen und Kreis Krankenhaus Rinteln) am Standort in Stadthagen.
- Einführung der Geriatrischen frührehabilitativen Komplexbehandlung
- Harmonisierung des Artikelstamms der Ge- und Verbrauchsgüter im Klinikum Schaumburg
- Einführung eines standortübergreifenden Prozess Beschaffung und Einkauf im Klinikum Schaumburg, Kreis Krankenhaus Rinteln und Kreis Krankenhaus Stadthagen
- Neustrukturierung der Prozessabläufe der Küchen des Klinikums Schaumburg

### **Neubauprojekt „Gesamtklinikum Schaumburger Land“**

Das Klinikum Schaumburg mit den Krankenhäusern in Stadthagen und Rinteln und die Ev. Krankenhaus Bethel gGmbH in Bückeburg haben im Jahre 2010 bekräftigt, ihre Kooperation unter Führung der proDiako gGmbH zu intensivieren. Die gemeinsam gegründete Krankenhausprojektgesellschaft übernimmt dabei die Koordination für den Neubau eines „Gesamtklinikums Schaumburger Land“ an einem neuen zentralen Standort.

Darauf ausgerichtet sind verschiedene Projektgruppen initiiert, in denen die Mitarbeiter die Neubauplanung mitgestalten, in denen aber auch die verstärkte Kooperation in der Übergangszeit bis zur Fertigstellung (geplant 2014) gefördert wird. Dies wird sich auch auf gemeinsam betriebene Qualitätsprojekte beziehen, um die Qualitätsmanagementstrategien der drei Krankenhäuser zusammenzuführen.

Mehr Informationen erhalten Sie unter: [www.klinikneubau-schaumburg.de](http://www.klinikneubau-schaumburg.de)

## ***D-6 Bewertung des Qualitätsmanagements***

Eine Bewertung des Qualitätsmanagements findet durch interne Qualitätskontrollen und externe Bewertungen und Begehungen statt. Zu den Internen Qualitätskontrollen gehören Begehungen wie z.B. Hygienebegehungen und Arbeitssicherheitsbegehungen, die in allen relevanten Bereichen des Krankenhauses durchgeführt werden. Die Begehungen werden protokolliert und festgestellte Abweichungen umgehend besprochen.

Zu den externen Bewertungen gehört unter anderem die Begutachtung des Hygienemanagement durch das Gesundheitsamt. Die Ergebnisse aus den internen und externen Bewertungen gehen in die Zielplanung des Qualitätsmanagements ein.